

G IV 1 - hj 2 / 2003
(zugl. G VI 1 - m 3 / 2004)

Gäste und Übernachtungen im Reiseverkehr

März 2004 und Winterhalbjahr 2003/2004

Verantwortlich für diese Veröffentlichung:

Dr. Wolfgang Vorwig	Referatsleiter	Tel. (0511) 9898 - 23 47
Harald Mann	Hauptsachbearbeiter	Tel. (0511) 9898 - 23 53

Auskünfte:
Zentrale Informationsstelle
Tel. (0511) 98 98 - 11 34
Fax (0511) 98 98 - 41 32

Herausgeber: Niedersächsisches Landesamt für Statistik (NLS)
Zu beziehen durch: NLS - Schriftenvertrieb -
Postfach 91 07 64, 30427 Hannover,
Dienstgebäude Göttinger Chaussee 76
Tel. (05 11) 98 98 - 31 66, Fax (05 11) 98 98 - 41 33
E-mail: vertrieb@nls.niedersachsen.de
Internet: www.nls.niedersachsen.de

Preis: 5,50- €

Erschienen im November 2004

© Niedersächsisches Landesamt für Statistik, Hannover 2004. Für nichtgewerbliche Zwecke sind Vervielfältigung und unentgeltliche Verbreitung, auch auszugsweise, mit Quellenangabe gestattet. Die Verbreitung, auch auszugsweise, über elektronische Systeme/Datenträger bedarf der vorherigen Zustimmung. Alle übrigen Rechte bleiben vorbehalten.
ISSN 1432 - 5691

Inhalt

	Seite
Vorbemerkungen	4
Schlüsselnummern der Kur- und Erholungsorte und prädikatisierter Gemeindeteile nach Gemeinden in Niedersachsen	6
Übersichtskarten der Kur- und Erholungsorte in Niedersachsen und Reisegebiete Niedersachsens	8
Tabellen- Nr. Tabellenüberschriften	
42 01 25 L	
1. Ankünfte, Übernachtungen und Aufenthaltsdauer der Gäste in Beherbergungsstätten in Niedersachsen nach Herkunftsländern	10
32 01 03 24 L	
2. Ankünfte, Übernachtungen und Aufenthaltsdauer der Gäste in Beherbergungsstätten nach Regionalgliederung (Gemeinden) und zusammengefassten Gästegruppen	11
65 04 10	
3. Beherbergungsstätten, Gästebetten und Kapazitätsauslastung nach Gemeindegruppen und Betriebsarten (Gemeindegruppen zusammen, dar. Heilbäder zus. ,Seebäder zus.)	17
65 10 19	
4. Beherbergungsstätten, Gästebetten und Kapazitätsauslastung nach Betriebsarten und Jahres- und Saisonbetrieben	18
65 02 19	
5. Beherbergungsstätten, Gästebetten und Kapazitätsauslastung nach Reisegebieten und Jahres- oder Saisonbetrieben	19
32 02 10 24	
6. Ankünfte, Übernachtungen und Aufenthaltsdauer der Gäste in Beherbergungsstätten nach Reisegebieten, Betriebsarten und zusammengefassten Gästegruppen	20
46 01 25 L	
7. Ankünfte, Übernachtungen und Aufenthaltsdauer der Gäste auf Campingplätzen in Niedersachsen nach Herkunftsländern	35
78 10 13	
8. Betriebe der Hotellerie, Gästezimmer und Kapazitätsauslastung nach Betriebsarten und Betriebsgrößenklassen	36
78 10 04	
9. Betriebe der Hotellerie, Gästezimmer und Kapazitätsauslastung nach Betriebsarten und Gemeindegruppen	37

Vorbemerkungen

Unter **Beherbergung im Reiseverkehr** versteht man die Unterbringung von Personen, die sich vorübergehend an einem anderen Ort als ihrem gewöhnlichen Wohnsitz aufhalten (Reisende). Ein Aufenthalt gilt — in Anlehnung an die melderechtlichen Vorschriften (§ 16 Abs. 1 Melderechtsrahmengesetz vom 18.8.1980, BGBl. I S. 1429 ff.) — dann als „vorübergehend“, wenn er die Dauer von zwei Monaten im allgemeinen nicht überschreitet. Eine Unterbringung wird bis zu einem Aufenthalt von max. einem Jahr berücksichtigt. Der vorübergehende Ortswechsel kann durch Urlaub und Freizeit, aber auch durch die Wahrnehmung privater und geschäftlicher Kontakte, den Besuch von Tagungen und Fortbildungsveranstaltungen, Maßnahmen zur Wiederherstellung der Gesundheit oder sonstige Gründe veranlasst sein.

In den Kreis der meldepflichtigen Beherbergungsstätten gehören nach § 3 Beherbergungsstatistikgesetz (BeherbStatG) vom 22. Mai 2002 (BGBl. I Nr. 32 S. 1642) alle Betriebe, die nach Einrichtung und Zweckbestimmung dazu dienen, mehr als 8 Gäste gleichzeitig vorübergehend zu beherbergen. Hierzu zählen auch Unterkunftsstätten, die die Gästebeherbergung nicht gewerblich und/oder nur als Nebenzweck betreiben. Auch für Campingplätze sind Meldungen abzugeben, sofern dort mehr als 3 Stellplätze für den Reiseverkehr zur Verfügung gestellt werden.

Auskunftspflichtig sind die Inhaber oder Leiter der Beherbergungsstätten (§ 6 Abs. 1).

Tabellenprogramm

Daten für Campingplätze werden getrennt nachgewiesen. Alle weiteren Ergebnisse beziehen sich auf Betriebsarten, die als „Beherbergungsstätten“ zusammengefasst sind.

Mit der Neufassung des Beherbergungsstatistikgesetzes wurde es ab Januar 2003 möglich, auch die Auslastung der Gästezimmer bei den Betrieben der Hotellerie (Hotels, Gasthöfe, Pensionen, Hotels garnis) auszuweisen. Zur Abbildung dieser zusätzlichen Merkmale wurden die Tabellen 75.10.04 und 75.10.13 (bzw. 78.10.04 und 78.10.13 in den Halbjahresberichten) eingefügt.

Betriebsarten

Die Erhebung erstreckt sich auf die Bereiche des Abschnitts H (Gastgewerbe) Gruppe 55.1 und Gruppe 55.2 der statistischen Systematik der Wirtschaftszweige in der Europäischen Gemeinschaft (NACE Rev. 1) gemäß Verordnung (EWG) Nr. 3037/90 des Rates vom 9. Oktober 1990 (Abl. EG Nr. L 293 S. 1) in der jeweils geltenden Fassung und auf Vorsorge- und Rehabilitationseinrichtungen.

Hotel: Beherbergungsstätte, die jedermann zugänglich ist und in der ein Restaurant - auch für Passanten – vorhanden ist sowie i. d. R. weitere Einrichtungen oder Räume für unterschiedliche Zwecke (Konferenzen, Seminare, Sport, Freizeit, Erholung) zur Verfügung stehen.

Hotel garni: Beherbergungsstätte, die jedermann zugänglich ist und in der höchstens Frühstück abgegeben wird.

Gasthof: Beherbergungsstätte, die jedermann zugänglich ist und in der außer dem Gastraum i. d. R. kein weiterer Aufenthaltsraum zur Verfügung steht. Beim Gasthof übersteigt der Umsatz aus Bewirtung deutlich den aus Beherbergung.

Pension: Beherbergungsstätte, die jedermann zugänglich ist und in der Speisen und Getränke nur an Hausgäste abgegeben werden.

Jugendherberge und Hütte: Beherbergungsstätte, mit i. d. R. einfacher Ausstattung, vorzugsweise für Jugendliche oder Angehörige der sie tragenden Organisation (z. B. Wanderverein, Heimatverein), in dem Speisen und Getränke i. d. R. nur an Hausgäste abgegeben werden.

Erholungs-, Ferien- u. Schulungsheim: Beherbergungsstätte, die nur einem bestimmten Personenkreis, z. B. Mitglieder eines Vereins oder einer Organisation, Beschäftigten eines Unternehmens, Kindern, Müttern, Betreuten sozialer Einrichtungen zugänglich ist und in der Speisen und Getränke nur an Hausgäste abgegeben werden.

Boardinghouses: Beherbergungsstätte, die jedermann zugänglich ist und neben Kurzeintaufenthalten insbesondere für längere Aufenthalte im urbanen Umfeld konzipiert ist. Die Ausstattung orientiert sich an privaten Wohnungen, eine Kochgelegenheit muss gegeben sein. Die Leistung wird durch hotelähnlichen Service ergänzt (Reinigung, Serviceoffice).

Ferienzentrum: Beherbergungsstätte, die jedermann zugänglich ist und nach Einrichtung und Zweckbestimmung dazu dient, wahlweise unterschiedliche Wohn- und Aufenthaltsmöglichkeiten sowie gleichzeitig Freizeiteinrichtungen in Verbindung mit Einkaufsmöglichkeiten und persönlichen Dienstleistungen zum vorübergehenden Aufenthalt anzubieten. Als Mindestausstattung gilt das Vorhandensein von Hotelunterkunft und anderen Wohngelegenheiten (auch mit Kochgelegenheit), einer Gaststätte, von Einkaufsmöglichkeiten zur Deckung des täglichen Bedarfs und des Freizeitbedarfs sowie von Einrichtungen für persönliche Dienstleistungen, z.B. Massageeinrichtungen, Solarium, Sauna, Friseur, Tennis, und zur aktiven Freizeitgestaltung z.B. Schwimmbad, Tennis-, Tischtennis-, Kleingolf-, Trimm-Dich-Anlagen.

Ferienhaus, - wohnung: Beherbergungsstätte, die jedermann zugänglich ist und in der Speisen und Getränke nicht abgegeben werden, aber Kochgelegenheit vorhanden ist. Hierzu zählen auch Wohnungen, Zelte, Blockhäuser u. ä. Unterkünfte auf Campingplätzen u. dgl., die zur Vermietung an Feriengäste bestimmt sind.

Vorsorge- und Reha-Kliniken: Beherbergungsstätte unter ärztlicher Leitung ausschließlich oder überwiegend für Kurgäste. Als Kurgäste gelten Personen, die sich am Ort aufgrund ärztlicher Verordnung vorübergehend aufhalten mit dem Ziel der Erhaltung oder Wiederherstellung ihrer Gesundheit oder ihrer Berufs- oder Arbeitsfähigkeit und die die allgemein angebotenen Kureinrichtungen außerhalb der Beherbergungsstätte in Anspruch nehmen. Hierzu zählen auch Kinderheilstätten, Rehabilitations- oder ähnliche Krankenhäuser (Fachabteilungen anderer Krankenhäuser).

Zeichenerklärung:

- = nichts, weil nichts vorhanden ist,
- . = Nachweis nicht möglich, weil eine Veröffentlichung aus Gründen der Geheimhaltung von Einzelangaben nicht gestattet ist,
- x = Nachweis ist nicht sinnvoll,
- ** = Veränderungsrate beträgt 999 % und mehr.

Hinweis:

Wegen der Durchführung von Rück-Korrekturen können bei der Aufrechnung einzelner Monate Abweichungen zur ausgedruckten Jahresteilsumme entstehen. Prozentuale Veränderungsdaten gegenüber dem Vorjahreszeitraum bzw. Vorjahresmonat beziehen sich auf den durch Rück-Korrekturen aktualisierten Stand.

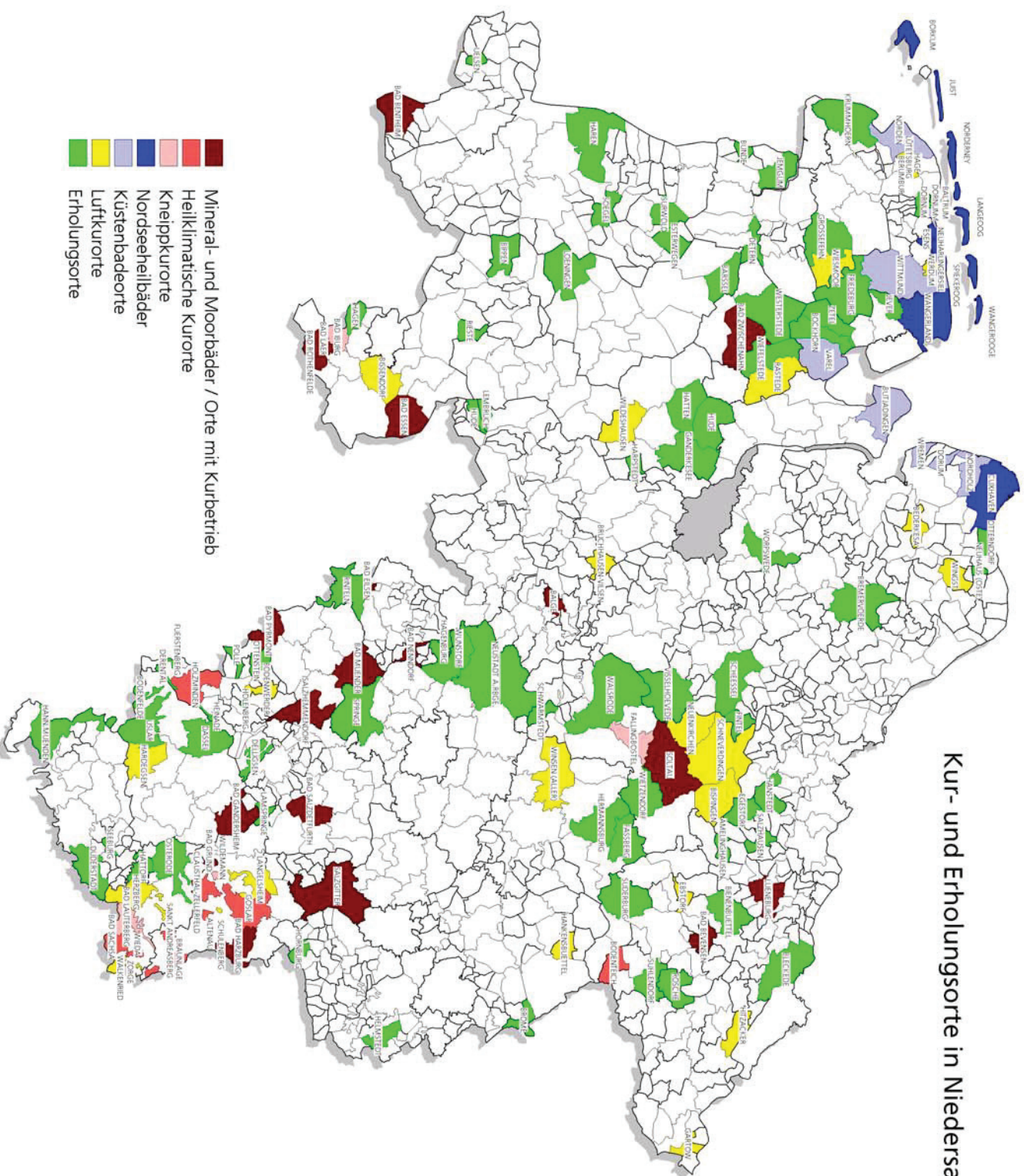
Schlüsselnummern prädikatisierter Gemeindeteile nach Gemeinden

Schlüssel-Nr.	Gemeinde/Stadt, Gemeindeteil	Prädikat	Schlüssel-Nr.	Gemeinde/Stadt, Gemeindeteil	Prädikat
102 000 101	Salzgitter, Stadt	P	351 010 101	Müden, OT	O
102 000 102	Salzgitter-Bad, OT	C	351 010 102	Faßberg	P
152 007 101	Duderstadt, Stadt	P	352 003 101	Bederkesa, Ankelohe, OT	N
152 007 102	Duderstadt, OT	O	352 003 102	Bederkesa	P
153 003 101	Braunlage, Stadt	D	352 040 101	Cappel, Spieka-Neufeld, OT	L
153 003 102	Hohegeiß, OT	D	352 040 102	Nordholz	P
153 004 101	Clausthal-Zellerfeld, Bergstadt	D	353 009 101	Egestorf, OT	O
153 004 102	Buntenbock, OT	N	353 009 102	Egestorf	P
153 005 101	Hahnenklee, Bockswiese, OT	D	353 016 101	Hanstedt, OT	O
153 005 102	Goslar, Stadt	P	353 016 102	Hanstedt	P
153 007 101	Lautenthal, OT	N	354 009 101	Hitzacker, OT	N
153 007 102	Wolfshagen, OT	N	354 009 102	Hitzacker, Stadt	P
153 007 103	Langelsheim, Stadt	P	355 009 101	Bleckede, Stadt	P
154 010 101	Bad Helmstedt, OT	O	355 009 102	Alt Garge, Bleckede, OT	O
154 010 102	Helmstedt, Stadt	P	355 022 101	Lüneburg, Kurbezirk	C
155 003 101	Dassel, OT	O	355 022 102	Lüneburg, Stadt	P
155 003 102	Dassel, Stadt	P	357 008 101	Bremervörde, OT	O
156 003 101	Bad Sachsa, Stadt	D	357 008 102	Bremervörde, Stadt	P
156 003 102	Steina, OT	N	358 017 101	Neuenkirchen, OT	N
156 003 103	Tettenborn, OT	P	358 017 102	Neuenkirchen	P
156 009 101	Sieber, Lonau, OT	N	358 019 101	Schneverdingen, Stadt	N
156 009 102	Scharzfeld, OT	O	358 019 102	Schneverdingen, OT	P
156 009 103	Herzberg, Stadt	P	358 023 101	Wietzendorf, OT	O
156 011 101	Riefensbeek-Kamschlacken, OT	O	358 023 102	Wietzendorf	P
156 011 102	Osterode, Stadt	P	360 002 101	Bevensen, OT	B
156 011 103	Lerbach, OT	O	360 002 102	Bad Bevensen, Stadt	P
241 012 101	Mardorf, OT	O	360 004 101	Bienenbüttel, OT	O
241 012 102	Neustadt, Stadt	P	360 004 102	Bienenbüttel	P
241 021 101	Steinhude, OT	O	360 006 101	Ebstorf	N
241 021 102	Wunstorf, Stadt	P	360 006 102	Altenebstorf, OT	P
252 002 101	Bad Münder, OT	C	360 023 101	Hösseringen, OT	O
252 002 102	Bad Münder, Stadt	P	360 023 102	Suderburg	P
252 003 101	Bad Pyrmont, Stadt	B	451 002 101	Bad Zwischenahn	B
252 003 102	Hagen, OT	O	451 002 102	Aschhauserfeld, Halfstede, Meyershausen, Aue, Helle, Dreibergen, Elmendorf, Ros- trup 1 und Specken (Ortsteile)	O
252 008 101	Salzhemmendorf/Lauenstein, OTC				
252 008 102	Salzhemmendorf	P			
255 003 101	Bodenwerder, Stadt	N			
255 003 102	Rühle, OT	O	451 005 101	Rastede, OT	N
255 008 101	Delligsen, OT	P	451 005 102	Rastede	P
255 008 102	Grünenplan, OT	O	452 006 101	Timmel, Westgroße- fehn, OT.	N
255 018 101	Heinade	P			
255 018 102	Hellental, OT	O	452 006 102	Großefehn	P
255 023 101	Neuhaus, OT	D	452 008 101	Hage	N
255 023 102	Silberborn, OT	N	452 008 102	Berum, Blandorf, OT	O
255 023 103	Holzminden, Stadt	P	452 014 101	Krummhörn	P
255 031 101	Lichtenhagen, OT	O	452 014 102	Greetsiel, Eilsum, OT	O
255 031 102	Ottenstein	P	452 027 101	Dornum, Westeraccum, Schwittersum, OT	O
255 033 101	Polle, OT	O			
255 033 102	Polle	P	452 027 102	Dornum, Dornumersiel, Nesse	P
257 006 101	Bad Nenndorf, OT	B	452 027 103	Dornumer-/Westeraccumer- siel, Nessmersiel, OT	L
257 006 102	Bad Nenndorf	P			
257 031 101	Todenmann, OT	O	453 001 101	BarBel, OT	O
257 031 102	Rinteln, Stadt	P	453 001 102	BarBel	P

Schlüssel-Nr.	Gemeinde/Stadt, Gemeindeteil	Prädikat	Schlüssel-Nr.	Gemeinde/Stadt, Gemeindeteil	Prädikat
454 019 101	Haselünne, OT	O	458 005 101	Stenum, Hasbruch, OT	O
454 019 102	Haselünne, Stadt	P	458 005 102	Ganderkesee	P
454 047 101	Sögel, OT	O	458 009 101	Hatten	P
454 047 102	Sögel	P	458 009 102	Kirchhatten, OT	O
455 007 101	Jever, Stadt	P	459 003 101	Bad Essen, OT	B
455 007 102	Jever, OT	O	459 003 102	Bad Essen	P
455 020 101	Hooksiel, Minsen, OT	L	459 012 101	Bissendorf	P
455 020 102	Horumersiel-Schillig, OT	I	459 012 102	Schledehausen, OT	N
455 020 103	Wangerland	P	459 020 101	Hagen, OT	O
455 020 104	Hohenkirchen, OT	O	459 020 102	Hagen am T. W.	P
455 025 101	Bockhorn, OT	O	461 003 101	Burhave, Eckwarden, Eck- warderhörne, Klein-Fedder- warden, Langwarden, Sillens, Sinsum, Ruhwarden,	L
455 025 102	Bockhorn	P		Tossens, OT	
455 026 101	Büppel, Dangastermoor, Langendamm, Moorhausen, Obenstrohe, Rallenbüschen, Varel, OT	O	461 003 102	Butjadingen	P
455 026 102	Dangast, OT	L	462 003 101	Bensersiel, OT	I
455 027 101	Zetel	P	462 003 102	Esens, Stadt	M
455 027 102	Neuenburg, OT	O	462 010 101	Neuharlingersiel, OT	I
456 001 101	Bad Bentheim, Stadt	B	462 010 102	Neuharlingersiel	P
456 001 102	Gildehaus, OT	O	462 010 103	Altharlingersiel, Ostbense, OT	L
457 006 101	Detern, Velde, Stickhausen, OT	O	462 019 101	Carolinensiel-Harlesiel, Friedrichs- schleuse, OT	L
457 006 102	Detern	P	462 019 102	Wittmund, Altfunnixiel, OT	O
457 012 101	Ditzum, OT	O	462 019 103	Wittmund, Stadt	P
457 012 102	Jemgum	P			

- B = Mineral- und Moorbäder
- C = Orte mit Kurbetrieb
- D = Heilklimatische Kurorte
- E = Kneippheilmöder/Kneippkurorte
- I = Nordseeheilmöder
- L = Küstenbadeorte
- M = Sonstige Seebäder
- N = Luftkurorte
- O = Erholungsorte
- P = Sonstige Berichtsgemeinden

Kur- und Erholungsorte in Niedersachsen



Niedersachsen

Reisegebiete gültig ab 1.1.2004

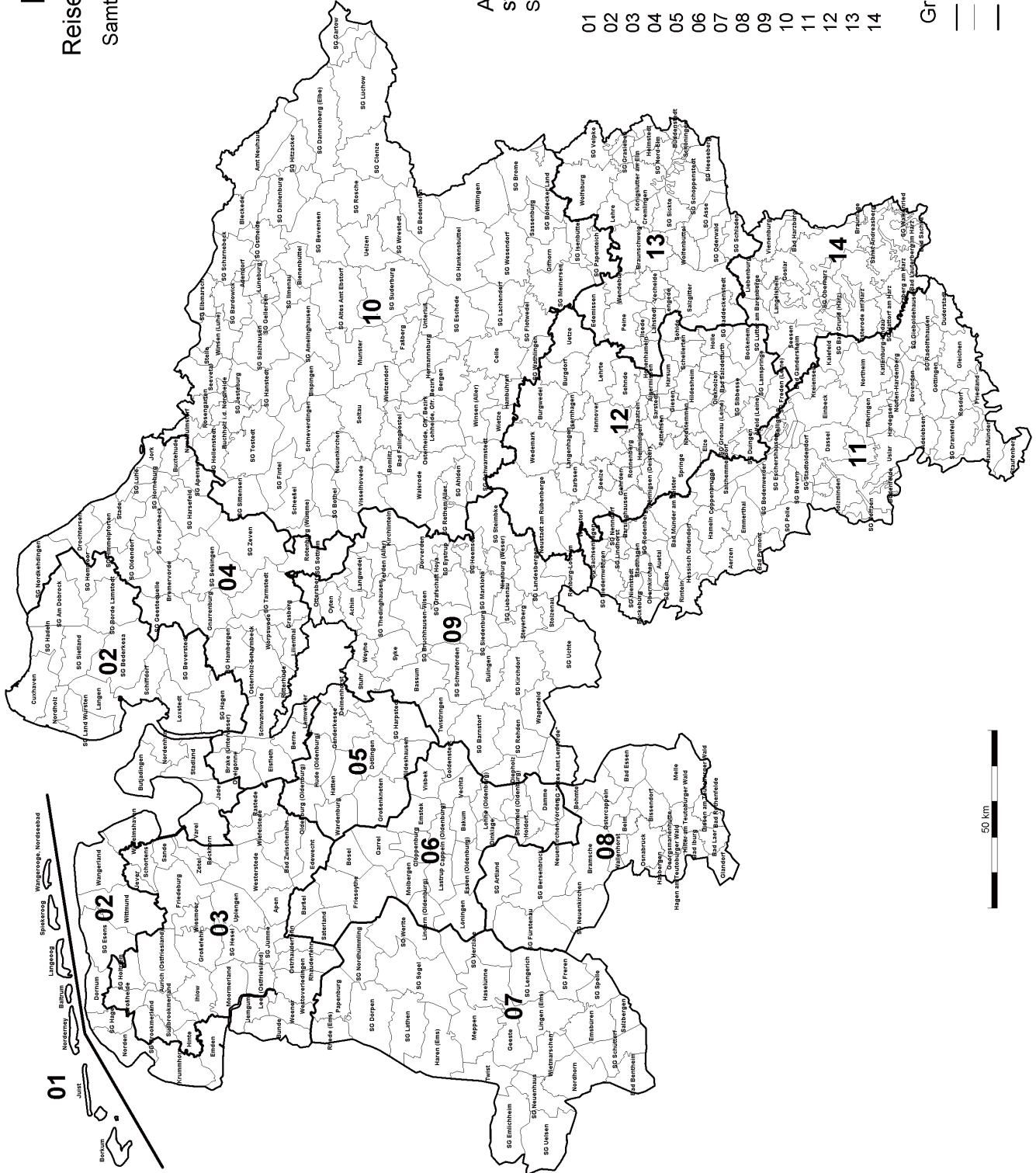
Samtgemeinden, Einheitsgemeinden

Abgrenzungen der statistischen Reisegebiete Stand: 10.10.2003

- 01 Ostfriesische Inseln
- 02 Nordseeküste
- 03 Ostfriesland
- 04 Untereibe-Unterweser
- 05 Oldenburger Land
- 06 Oldenburger Münsterland
- 07 Emsland-Grafs.Bentheim
- 08 Osnabrücker Land
- 09 Mittelweser
- 10 Lüneburger Heide
- 11 Weserbergland-Südniedersachsen
- 12 Hannover-Hildesheim
- 13 Braunschweiger Land
- 14 Harz

Grenzlegende

- Land
- Einheits- / Samtgemeinde
- NDS-Reisegebiete-1.1.2004



1. Ankünfte, Übernachtungen und Aufenthaltsdauer der Gäste in Beherbergungsstätten in Niedersachsen nach Herkunftsländern (420125L)

Herkunftsland (ständiger Wohnsitz)	März 2004						Winterhalbjahr - Oktober 2003 bis März 2004					
	Ankünfte		Übernachtungen			durchschnittliche Aufenthaltsdauer 2)	Ankünfte		Übernachtungen			durchschnittliche Aufenthaltsdauer 2)
	Insgesamt	Veränderung gegenüber Vorjahresmonat	Insgesamt	Veränderung gegenüber Vorjahresmonat	Anteil an 1)		Insgesamt	Veränderung gegenüber Vorjahresmonat	Insgesamt	Veränderung gegenüber Vorjahresmonat	Anteil an 1)	
						Anzahl						%
	1	2	3	4	5	6	7	8	9	10	11	12
Niedersachsen insgesamt												
Bundesrepublik Deutschland	658308	2,6	1981517	3,3	91,7	3,0	3559704	1,2	10899136	1,2	93,1	3,1
Baltische Staaten	707	-0,4	1530	-9,8	0,9	2,2	3625	12,5	7691	-0,7	1,0	2,1
Belgien	2763	8,1	4884	-10,9	2,7	1,8	12791	5,3	25776	3,1	3,2	2,0
Dänemark	4968	1,2	9793	5,8	5,5	2,0	26807	8,4	55626	12,7	6,9	2,1
Finnland	1612	-9,3	3527	-12,2	2,0	2,2	5383	-4,8	10898	-1,4	1,3	2,0
Frankreich	4069	0,8	7468	-2,6	4,2	1,8	18761	10,2	34361	8,5	4,3	1,8
Griechenland	640	-8,6	2083	-7,5	1,2	3,3	2335	1,4	7512	11,0	0,9	3,2
Großbritannien, Nordirland	7619	-5,1	18236	1,0	10,2	2,4	33048	5,3	72760	7,7	9,0	2,2
Irland, Republik	202	-7,8	463	-12,1	0,3	2,3	1140	11,3	2425	18,9	0,3	2,1
Island	64	-24,7	132	-35,0	0,1	2,1	388	1,6	859	24,7	0,1	2,2
Italien	3230	-1,3	7224	0,2	4,0	2,2	14492	10,9	31791	10,2	3,9	2,2
Luxemburg	358	52,3	605	19,6	0,3	1,7	1480	14,7	2748	1,5	0,3	1,9
Niederlande	9979	-0,9	25568	9,8	14,3	2,6	53788	6,6	133306	6,7	16,5	2,5
Norwegen	1298	-13,4	2605	-8,2	1,5	2,0	5790	-0,9	10175	7,2	1,3	1,8
Österreich	2601	11,2	4971	5,3	2,8	1,9	12309	16,4	25641	19,4	3,2	2,1
Polen	3179	-5,5	5957	-7,8	3,3	1,9	13709	-10,8	27333	-16,9	3,4	2,0
Portugal	1068	32,3	2458	7,2	1,4	2,3	4708	53,6	10134	56,3	1,3	2,2
Rußland	1734	4,1	4861	2,3	2,7	2,8	8943	19,9	22738	13,0	2,8	2,5
Schweden	4193	-4,5	7490	-5,3	4,2	1,8	20171	0,5	32561	1,5	4,0	1,6
Schweiz	2417	-17,6	4442	-16,0	2,5	1,8	13141	4,6	26023	6,6	3,2	2,0
Spanien	2039	-5,1	4926	-14,7	2,7	2,4	9828	2,2	22727	-5,0	2,8	2,3
Tschechische Republik	1582	-7,0	4449	-6,7	2,5	2,8	6752	8,8	20425	9,0	2,5	3,0
Türkei	652	13,2	1441	20,1	0,8	2,2	3498	31,2	8485	38,2	1,1	2,4
Ungarn	828	-4,1	1860	-30,4	1,0	2,2	2797	-11,5	6879	-15,9	0,9	2,5
sonstige europäische Länder	1962	33,7	5067	21,6	2,8	2,6	10396	42,1	27259	50,0	3,4	2,6
Europa ohne BRD zusammen	59764	-1,0	132040	-0,7	73,7	2,2	286080	7,3	626133	7,9	77,5	2,2
Republik Südafrika	179	-54,0	550	-50,4	0,3	3,1	766	-22,5	2361	-26,2	0,3	3,1
sonstige afrikanische Länder	373	40,2	1099	40,0	0,6	2,9	1779	33,2	5681	61,8	0,7	3,2
Afrika zusammen	552	-15,7	1649	-12,9	0,9	3,0	2545	9,5	8042	19,9	1,0	3,2
Arabische Golfstaaten	515	28,8	1932	28,3	1,1	3,8	1692	5,4	6689	26,9	0,8	4,0
China VR, Hongkong	781	-3,6	2054	-32,8	1,1	2,6	3588	-1,4	10027	-3,5	1,2	2,8
Israel	341	15,6	1110	20,9	0,6	3,3	1184	-5,8	3186	-0,8	0,4	2,7
Japan	1478	-1,1	4805	-26,2	2,7	3,3	6319	-5,3	16338	-9,1	2,0	2,6
Süd-Korea	701	39,9	2431	15,7	1,4	3,5	1249	19,4	3730	5,9	0,5	3,0
Taiwan	237	26,1	934	22,6	0,5	3,9	559	13,6	1660	6,7	0,2	3,0
sonstige asiatische Länder	1064	66,3	3109	30,1	1,7	2,9	4022	6,7	11707	4,4	1,4	2,9
Asien zusammen	5117	18,2	16375	-5,0	9,1	3,2	18613	0,7	53337	0,4	6,6	2,9
Kanada	344	56,4	1068	83,8	0,6	3,1	1925	5,0	5189	22,8	0,6	2,7
USA	3801	22,7	11074	27,1	6,2	2,9	16975	7,7	41846	13,4	5,2	2,5
Mittelamerika und Karibik	276	49,2	1184	25,8	0,7	4,3	1483	33,6	6652	38,2	0,8	4,5
Brasilien	233	-25,6	1155	5,8	0,6	5,0	1229	-12,2	4789	5,6	0,6	3,9
sonstige südamerik. Länder	238	49,7	668	15,6	0,4	2,8	1100	4,2	3454	18,4	0,4	3,1
Amerika zusammen	4892	23,1	15149	27,3	8,5	3,1	22712	7,3	61930	16,0	7,7	2,7
Australien, Neuseeland, Ozeanien	247	42,8	687	85,2	0,4	2,8	1798	25,2	4444	34,5	0,6	2,5
ohne Angabe	6881	17,7	13242	13,3	7,4	1,9	27521	-8,6	53579	-4,8	6,6	1,9
Ausland zusammen	77453	2,8	179142	1,7	8,3	2,3	359269	5,6	807465	7,2	6,9	2,2
Ankünfte/Übernachtungen insgesamt	735761	2,7	2160659	3,2	100,0	2,9	3918973	1,6	11706601	1,6	100,0	3,0

1) Bei Bundesrepublik und Ausland zusammen: Anteil an Übernachtungen insgesamt - sonst: Anteil an Übernachtungen am Ausland zusammen
2) Rechnerischer Wert: Übernachtungen / Ankünfte

Noch 2. Ankünfte, Übernachtungen und Aufenthaltsdauer der Gäste in Beherbergungsstätten (32010324L)

Land - Regierungsbezirk - Kreisfreie Stadt/Landkreis - Gemeinde - Ortsteil	März 2004					Winterhalbjahr - Oktober 2003 bis März 2004												
	Ankünfte		Übernachtungen		durchschnittliche Aufenthaltsdauer	Ankünfte		Übernachtungen		durchschnittliche Aufenthaltsdauer								
	Insgesamt	Veränderung gegenüber dem Vorjahresmonat	Insgesamt	Veränderung gegenüber dem Vorjahresmonat		Insgesamt	Veränderung gegenüber dem Vorjahresmonat	Insgesamt	Veränderung gegenüber dem Vorjahresmonat		Insgesamt	Veränderung gegenüber dem Vorjahresmonat						
					Anzahl					%			Anzahl	%	Anzahl	%	Anzahl	%
					1					2			3	4	5	6	7	8
257031101 OT.Todenmann	246	-56,5	419	-47,5	1,7	1262	-54,2	2423	-33,2	1,9								
257031102 Rinteln, Stadt	2115	24,4	3839	0,9	1,8	9876	13,0	17131	9,8	1,7								
257031 Rinteln, Stadt	2361	4,2	4258	-7,5	1,8	11138	-3,1	19554	1,7	1,8								
257035 Stadthagen, Stadt	995	24,8	1895	33,1	1,9	3861	-0,7	6959	-0,9	1,8								
257999 übrige Gemeinden LK 257	1996	2,1	4166	3,7	2,1	8957	0,4	17050	-6,0	1,9								
257 Schaumburg	12533	0,5	52272	-6,1	4,2	57742	-2,9	264651	-8,8	4,6								
2 Reg.-Bez. Hannover	185183	0,5	467574	0,1	2,5	935511	5,9	2293120	4,6	2,5								
351004 Bergen, Stadt	1089	22,2	2361	34,4	2,2	4780	9,7	9772	15,0	2,0								
351006 Celle, Stadt	10591	6,5	22515	0,4	2,1	54402	4,1	113948	-1,6	2,1								
351009 Eschede								
351010101 OT.Müden	868	-38,5	2517	-41,6	2,9	4637	-10,0	14953	-12,3	3,2								
351010102 Faßberg	846	-1,6	1904	9,9	2,3	4086	-6,3	9387	3,5	2,3								
351010 Faßberg	1714	-24,6	4421	-26,8	2,6	8723	-8,3	24340	-6,8	2,8								
351012 Hambühren	432	-2,0	1162	27,8	2,7	2649	2,9	5830	10,3	2,2								
351013 Hermannsburg	2191	4,9	4649	-2,7	2,1	10496	-6,2	29033	-3,6	2,8								
351017 Langlingen								
351020 Unterlüß	390	84,8	792	126,3	2,0	2158	21,9	5417	34,9	2,5								
351023 Wietze	371	401,4	756	417,8	2,0	1616	189,1	3413	180,2	2,1								
351024 Winsen (Aller)	378	24,8	844	75,8	2,2	1986	19,5	4379	41,7	2,2								
351999 übrige Gemeinden LK 351	507	21,3	1234	2,2	2,4	2675	8,3	5177	2,5	1,9								
351 Celle	17887	6,3	39441	2,5	2,2	90563	3,7	204721	0,9	2,3								
352003101 OT.Bederkesa,Ankelohe								
352003102 Bederkesa, Flecken								
352003 Bad Bederkesa, Flecken	2517	14,4	5524	14,8	2,2	12217	8,5	29032	16,5	2,4								
352005 Beverstedt, Flecken	173	10,9	288	12,9	1,7	804	-5,7	1384	9,5	1,7								
352010 Cappel								
352011 Cuxhaven, Stadt	15477	-4,0	59241	-6,8	3,8	74141	6,7	328612	4,7	4,4								
352012 Dorum	2535	-18,6	24662	-18,9	9,7	13795	-20,0	134124	5,0	9,7								
352018 Geversdorf								
352022 Hemmoor, Stadt								
352030 Langen, Stadt								
352032 Loxstedt	227	83,1	401	-41,4	1,8	926	26,3	2991	-9,3	3,2								
352039 Neuhaus (Oste), Flecken								
352040101 OT.Cappel,Spieka								
352040102 Nordholz								
352040 Nordholz	232	64,5	667	71,0	2,9	1073	-9,2	3515	-14,7	3,3								
352046 Otterndorf, Stadt	1795	1,8	6043	23,5	3,4	8683	0,7	30725	6,4	3,5								
352056 Wingst	1082	-15,5	3208	-39,7	3,0	5835	15,7	16635	7,8	2,9								
352057 Wremen	1060	-7,7	6537	-4,0	6,2	5575	-6,5	35661	5,8	6,4								
352999 übrige Gemeinden LK 352	1761	138,6	4561	158,9	2,6	6844	42,1	21328	24,2	3,1								
352 Cuxhaven	27505	-0,4	112604	-6,7	4,1	133668	3,1	612832	5,6	4,6								
353005 Buchholz in der Nordheide	1759	-26,8	3420	-29,9	1,9	9823	-23,4	18613	-19,3	1,9								
353009101 OT.Egestorf	494	9,1	592	1,9	1,2	3039	26,3	4626	18,2	1,5								
353009102 Egestorf	964	-11,7	1850	-18,4	1,9	4576	-11,2	9694	-13,2	2,1								
353009 Egestorf	1458	-5,6	2442	-14,3	1,7	7615	0,7	14320	-5,0	1,9								
353011 Garlstorf	160	-29,5	270	-33,7	1,7	891	-27,7	1762	-31,2	2,0								
353015 Handeloh	430	44,8	1703	92,4	4,0	2921	2,3	7885	12,5	2,7								
353016101 OT.Hanstedt								
353016102 Hanstedt								
353016 Hanstedt	1632	51,7	3257	55,7	2,0	7771	10,0	16652	11,7	2,1								
353019 Hollenstedt	453	30,2	576	10,8	1,3	2572	19,1	3325	12,1	1,3								
353020 Jesteburg	1126	-1,8	2680	-14,0	2,4	6853	2,9	16789	-11,2	2,4								
353026 Neu Wulmstorf	874	9,0	1356	-0,8	1,6	4552	4,6	7266	5,9	1,6								
353029 Rosengarten	1718	-5,3	3883	-8,0	2,3	9555	-6,9	20438	-1,5	2,1								
353030 Salzhäusen	347	-20,2	491	-27,9	1,4	2587	-8,7	3753	-10,2	1,5								
353031 Seevetal	3121	-7,0	6220	-4,5	2,0	17354	-4,2	34006	-0,4	2,0								
353035 Tostedt	296	-11,6	400	-6,3	1,4	1713	-24,4	2706	-5,6	1,6								
353036 Undeloh	563	13,7	1032	3,1	1,8	4025	17,0	9016	17,3	2,2								
353040 Winsen (Luhe), Stadt	875	-10,1	1377	-1,5	1,6	4766	5,2	7170	12,6	1,5								
353999 übrige Gemeinden LK 353	1523	-1,2	2917	6,4	1,9	7818	-7,9	14045	-4,5	1,8								
353 Harburg	16335	-2,7	32024	-3,2	2,0	90816	-4,0	177746	-2,4	2,0								
354001 Bergen (Dumme)	267	-16,8	840	26,1	3,1	1012	-45,1	4133	-11,3	4,1								
354002 Clenze, Flecken	136	-8,7	452	11,9	3,3	915	-38,4	3762	-18,2	4,1								
354004 Dannenberg (Elbe), Stadt	408	15,6	766	-10,9	1,9	3029	13,8	6154	-	2,0								
354005 Gartow, Flecken	330	65,0	1100	90,3	3,3	2312	6,5	10657	5,1	4,6								
354006 Görhde	1500	-8,9	5579	-2,5	3,7	7430	-6,7	24822	-10,5	3,3								
354009101 OT.Hitzacker	1138	-17,4	2940	-24,1	2,6	8128	-1,4	19970	-4,3	2,5								
354009102 Hitzacker (Elbe)	146	147,5	451	146,4	3,1	845	22,8	3283	35,4	3,9								
354009 Hitzacker (Elbe), Stadt	1284	-10,6	3391	-16,4	2,6	8973	0,5	23253	-0,2	2,6								
354010 Hühbeck								
354013 Küsten	462	-69,8	1245	-19,3	2,7	2779	-24,2	7069	-16,6	2,5								
354018 Lüchow (Wendland), Stadt	418	-23,0	582	-26,0	1,4	2606	-18,6	4501	-12,7	1,7								
354023 Trebel								
354999 übrige Gemeinden LK 354	248	-33,0	599	-42,0	2,4	2171	-28,8	5907	-24,6	2,7								
354 Lüchow-Dannenberg	5092	-23,3	14719	-7,5	2,9	31924	-10,6	92991	-8,4	2,9								
355002 Amelinghausen	295	-6,9	633	-23,6	2,1	1983	8,7	6318	-0,5	3,2								
355009101 Bleckede								
355009102 Alt Garge,Bleckede								
355009 Bleckede, Stadt								
355011 Brietlingen	202	-19,8	419	-30,3	2,1	1830	6,7	3932	-4,3	2,1								
355013 Dahleburg, Flecken	489	42,6	1079	15,5	2,2	2196	-11,1	5455	-23,3	2,5								
355022101 Kurbezirk	3426	7,6	5607	0,9	1,6	16667	-3,3	28769	-9,0	1,7								
355022102 Lüneburg, Stadt	5672	-5,2	10976	-13,0	1,9	32313	0,1	62108	-4,8	1,9								
355022 Lüneburg, Stadt	9098	-0,8	16583	-8,7	1,8	48980	-1,1	90877	-6,2	1,9								
355027 Oldendorf (Luhe)								
355029 Rehlingen								
355034 Soderstorf								
355049 Amt Neuhaus	232	91,7	318	-17,2	1,4	975	22,3	1447	11,5	1,5								
355999 übrige Gemeinden LK 355	2031	-3,7	4615	-	2,3	12608	-1,0	28841	1,0	2,3								
355 Lüneburg	12671	-0,3	24465	-8,0	1,9	70505	-1,6	142078	-6,3	2,0								
356005 Lilienthal	882	-16,0	1496	-9,2	1,7	5377	-18,2	8718	-19,2	1,6								
356007 Osterholz-Scharmbeck, St.	1518	6,8	2254	-7,0	1,5	7547	0,5	13232	-2,2	1,8								
356008 Ritterhude	269	30,6	869	19,0	3,2	1193	-4,1	4766	14,0	4,0								
356009 Schwanevede	194	-23,6	503	27,7	2,6	977	-18,7	2613	-1,0	2,7								
356011 Worswede	1533	6,8	3953	51,8	2,6	8722	-10,7	18156	8,6	2,1								
356999 übrige Gemeinden LK 356	405	8,0	525	27,1	1,3	1910	-15,8	2358	-11,2	1,2								
356 Osterholz	4801	1,2	9600	16,9	2,0	25726	-9,9	49843	-1,3	1,9								

Noch 2. Ankünfte, Übernachtungen und Aufenthaltsdauer der Gäste in Beherbergungsstätten (32010324L)

Land - Regierungsbezirk - Kreisfreie Stadt/Landkreis - Gemeinde - Ortsteil	März 2004					Winterhalbjahr - Oktober 2003 bis März 2004					
	Ankünfte		Übernachtungen		durchschnittliche Aufenthaltsdauer	Ankünfte		Übernachtungen		durchschnittliche Aufenthaltsdauer	
	Insgesamt	Veränderung gegenüber dem Vorjahresmonat	Insgesamt	Veränderung gegenüber dem Vorjahresmonat		Insgesamt	Veränderung gegenüber dem Vorjahreszeitraum	Insgesamt	Veränderung gegenüber dem Vorjahreszeitraum		
	Anzahl	%	Anzahl	%	Tage	Anzahl	%	Anzahl	%	Tage	
	1	2	3	4	5	6	7	8	9	10	
357002	Alfstedt	
357008101	OT. Bremervörde	
357008102	Bremervörde, Stadt	
357008	Bremervörde, Stadt	481	-6,4	834	5,3	1,7	3342	-29,7	6867	-12,0	2,1
357018	Gyhum	
357021	Heeslingen	
357039	Rotenburg (Wümme), Stadt	1993	10,5	4531	59,5	2,3	9892	-0,4	19553	8,3	2,0
357043	Selsingen	116	16,0	330	-24,0	2,8	722	-27,9	2507	-10,6	3,5
357044	Sittensen	484	40,3	1143	101,9	2,4	2356	-3,0	4999	38,8	2,1
357045	Sottrum	323	18,3	477	28,2	1,5	1963	-10,4	2993	-9,8	1,5
357051	Visselhövede, Stadt	1246	-	2698	14,6	2,2	7839	-18,1	15802	-11,3	2,0
357055	Wilstedt	
357057	Zeven, Stadt	1151	-35,9	2445	-13,2	2,1	6397	-35,5	13260	-19,1	2,1
357999	übrige Gemeinden LK 357	4870	-9,5	9639	-11,7	2,0	30939	-1,9	61497	-3,6	2,0
357	Rotenburg (Wümme)	11051	-8,4	22863	1,3	2,1	65748	-11,3	132343	-6,0	2,0
358002	Bispingen	
358004	Bomlitz	594	36,2	1204	8,5	2,0	2779	23,6	5217	0,7	1,9
358008	Bad Fallingb., Stadt	2212	25,1	10840	3,8	4,9	10136	7,3	51990	-4,0	5,1
358016	Munster, Stadt	767	10,0	1635	11,0	2,1	4238	-6,1	8707	-10,5	2,1
358017101	OT.Neuenkirchen	20	-48,7	35	-49,3	1,8	199	-15,3	653	-19,2	3,3
358017102	Neuenkirchen	159	4,6	657	16,5	4,1	877	-18,3	3588	-21,7	4,1
358017	Neuenkirchen	179	-6,3	692	9,3	3,9	1076	-17,8	4241	-21,3	3,9
358018	Rethem (Aller), Stadt	
358019101	Stadt/Gemark.Insel	762	-29,6	1738	-22,9	2,3	5755	-12,2	14677	-16,4	2,6
358019102	Übrige Ortsteile	1330	-33,2	2268	-41,6	1,7	9228	-21,3	18643	-25,4	2,0
358019	Schneverdingen, Stadt	2092	-32,0	4006	-34,8	1,9	14983	-18,0	33320	-21,7	2,2
358020	Schwarmstedt	632	6,0	972	2,1	1,5	2934	-7,1	4318	-4,0	1,5
358021	Soltau, Stadt	2103	-18,5	11133	-4,3	5,3	12618	-27,8	67083	-7,5	5,3
358022	Walsrode, Stadt	3377	-11,9	8429	-0,8	2,5	18685	-11,3	49765	0,3	2,7
358023101	OT.Wietzendorf	1177	-23,1	4392	-26,3	3,7	5358	-	20797	-1,2	3,9
358023102	Wietzendorf	82	43,9	477	79,3	5,8	764	70,5	3553	52,0	4,7
358023	Wietzendorf	1259	-20,7	4869	-21,8	3,9	6122	5,5	24350	4,1	4,0
358999	übrige Gemeinden LK 358	
358	Soltau-Fallingb., Stadt	36149	-12,6	134256	-4,5	3,7	206855	-11,8	754600	-8,6	3,6
359010	Buxtehude, Stadt	1486	17,3	2949	-11,1	2,0	7958	2,9	16788	-9,7	2,1
359013	Drochtersen	117	-41,8	362	-41,0	3,1	587	-43,7	2066	-34,4	3,5
359017	Fredenbeck	104	65,1	250	121,2	2,4	573	40,1	1220	91,2	2,1
359018	Freiburg (Elbe), Flecken	
359023	Harsefeld, Flecken	401	43,7	724	20,3	1,8	1781	12,7	3509	1,9	2,0
359025	Himmelforten	52	26,8	127	6,7	2,4	296	-50,3	649	-63,9	2,2
359028	Jork	579	17,9	1695	15,4	2,9	3055	4,6	8280	15,4	2,7
359037	Sauensiek	
359038	Stade, Stadt	4215	-3,0	9172	-3,4	2,2	27379	8,8	57269	7,9	2,1
359040	Wischhafen	191	-30,8	372	-26,5	1,9	1221	-17,4	2201	-17,4	1,8
359999	übrige Gemeinden LK 359	1269	-35,6	3944	-10,6	3,1	6306	-38,1	21095	-40,3	3,3
359	Stade	8608	-6,0	19891	-5,6	2,3	50352	-4,8	115692	-10,6	2,3
360001	Altenmedingen	431	10,8	1452	-5,6	3,4	2311	-20,7	7625	-24,4	3,3
360002101	OT.Bevensen	
360002102	Bad Bevensen, Stadt	
360002	Bad Bevensen, Stadt	6078	-6,3	40620	-8,4	6,7	32533	-6,9	220564	-5,5	6,8
360004101	OT.Bienenbüttel	
360004102	Bienenbüttel	
360004	Bienenbüttel	157	45,4	405	15,4	2,6	686	-9,6	1852	-19,6	2,7
360005	Bad Bodenteich, Flecken	535	-5,1	5379	7,1	10,1	2844	-7,1	25906	1,6	9,1
360006101	Ebstorf, Flecken	
360006	Ebstorf, Flecken	
360023101	OT.Hösseringen	
360023102	Suderburg	
360023	Suderburg	117	-61,8	266	-56,0	2,3	584	-69,8	1410	-67,4	2,4
360024	Suhldorf	
360025	Uelzen, Stadt	2284	28,1	4064	19,2	1,8	11245	6,9	22077	13,5	2,0
360999	übrige Gemeinden LK 360	821	-16,1	2290	-6,1	2,8	4103	-2,1	13351	9,8	3,3
360	Uelzen	10878	-0,4	55665	-5,2	5,1	56221	-6,8	299317	-4,9	5,3
361001	Achim, Stadt	1817	-24,0	2872	-45,4	1,6	11560	-21,0	18646	-27,6	1,6
361005	Kirchlinteln	381	-46,9	1056	-30,0	2,8	2695	-1,6	8132	5,5	3,0
361008	Ottersberg, Flecken	131	18,0	233	50,3	1,8	872	6,0	1468	23,7	1,7
361009	Oyten	1300	1,9	2239	-9,5	1,7	7480	-4,5	13552	-15,0	1,8
361012	Verden (Aller), Stadt	3003	1,5	6278	0,9	2,1	17836	-5,5	36771	-2,8	2,1
361999	übrige Gemeinden LK 361	333	-31,9	736	-21,5	2,2	2451	34,2	5905	56,7	2,4
361	Verden	6965	-12,3	13414	-19,0	1,9	42894	-8,2	84474	-8,4	2,0
3	Reg.-Bez. Lüneburg	157942	-5,3	478942	-4,7	3,0	865272	-5,5	2666637	-3,8	3,1
401000	Delmenhorst, Stadt	2703	-19,6	4678	-10,2	1,7	13831	-12,2	26197	-11,6	1,9
402000	Emden, Stadt	4280	25,3	7712	33,6	1,8	22151	10,6	37903	15,4	1,7
403000	Oldenburg (Oldenburg), St.	8280	27,9	14631	26,4	1,8	39857	-0,8	69360	-0,4	1,7
404000	Osnabrück, Stadt	15599	-0,7	24318	5,5	1,6	87258	2,4	131673	4,4	1,5
405000	Wilhelmshaven, Stadt	4075	-12,9	14499	-3,4	3,6	24157	-2,2	79930	1,8	3,3
451001	Apen	501	6,6	1123	3,8	2,2	2713	31,8	5563	26,6	2,1
451002101	Bad Zwischenahn	7935	-1,0	28728	-2,9	3,6	45170	-3,4	168033	-3,2	3,7
451002102	Diverse Ortsteile	981	-19,4	2295	-15,0	2,3	6350	-16,7	14085	-14,7	2,2
451002	Bad Zwischenahn	8916	-3,5	31023	-3,9	3,5	51520	-5,3	182118	-4,2	3,5
451004	Edewecht	428	-2,9	963	15,5	2,3	2436	-2,2	5018	13,6	2,1
451005101	Diverse Ortsteile	
451005102	Rastede	
451005	Rastede	1012	6,5	3308	116,4	3,3	5319	6,2	11351	22,2	2,1
451007	Westerstede, Stadt	2277	11,9	4069	2,1	1,8	12035	-0,3	23864	1,6	2,0
451008	Wiefelstede	816	-4,0	1613	-65,9	2,0	4330	-8,7	13732	-37,9	3,2
451	Ammerland	13950	-0,2	42099	-5,3	3,0	78353	-3,0	241646	-4,8	3,1
452001	Aurich, Stadt	2818	-20,1	5020	-29,4	1,8	16085	-8,7	32168	-1,3	2,0
452002	Baltrum	1153	-21,8	7129	-4,7	6,2	5628	-30,6	39487	-15,7	7,0
452006101	Timmel, Westgr.Fehn	113	34,5	262	14,4	2,3	1280	-21,1	2944	0,6	2,3
452006102	Großefehn	374	-10,1	767	22,3	2,1	1417	-7,3	2683	1,1	1,9
452006	Großefehn	487	-2,6	1029	20,2	2,1	2697	-14,4	5627	0,9	2,1
452007	Großheide	166	1744,4	367	1647,6	2,2	559	626,0	1343	536,5	2,4
452008101	Hage	
452008102	OT.Berum,Blandorf	

Noch 2. Ankünfte, Übernachtungen und Aufenthaltsdauer der Gäste in Beherbergungsstätten (32010324L)

Land - Regierungsbezirk - Kreisfreie Stadt/Landkreis - Gemeinde - Ortsteil	März 2004					Winterhalbjahr - Oktober 2003 bis März 2004				
	Ankünfte		Übernachtungen		durchschnittliche Aufenthaltsdauer	Ankünfte		Übernachtungen		durchschnittliche Aufenthaltsdauer
	Insgesamt	Veränderung gegenüber dem Vorjahresmonat	Insgesamt	Veränderung gegenüber dem Vorjahresmonat		Insgesamt	Veränderung gegenüber dem Vorjahreszeitraum	Insgesamt	Veränderung gegenüber dem Vorjahreszeitraum	
	Anzahl	%	Anzahl	%	Tage	Anzahl	%	Anzahl	%	Tage
	1	2	3	4	5	6	7	8	9	10
458014 Wildeshausen, Stadt	610	-12,9	1156	-13,0	1,9	3869	-21,3	7066	-15,0	1,8
458999 übrige Gemeinden LK 458	436	-8,4	756	14,0	1,7	2381	-8,7	4112	-9,0	1,7
458 Oldenburg	9077	0,9	17260	7,5	1,9	48464	-0,5	84867	-1,0	1,8
459002 Ankum	879	99,3	1676	105,4	1,9	4541	22,2	8879	5,7	2,0
459003101 OT.Bad Essen	2029	6,6	15898	-	7,8	11067	2,4	84718	2,6	7,7
459003102 Bad Essen	899	77,3	5332	4,8	5,9	3872	8,7	30446	4,6	7,9
459003 Bad Essen	2928	21,4	21230	1,2	7,3	14939	4,0	115164	3,1	7,7
459004 Bad Iburg, Stadt	1954	-21,6	13135	-9,6	6,7	11248	-9,5	71831	-6,6	6,4
459005 Bad Laer	2196	20,1	7791	9,8	3,5	9774	6,7	35575	6,9	3,6
459006 Bad Rothenfelde	3571	-7,2	39637	-2,7	11,1	18704	-14,0	223800	-2,5	12,0
459008 Belm	226	-52,2	637	-20,1	2,8	1467	-16,0	4198	2,8	2,9
459010 Bersenbrück, Stadt	348	11,2	582	13,9	1,7	1702	-13,6	3146	0,1	1,8
459011 Bippen	62	26,5	171	9,6	2,8	315	26,5	870	11,8	2,8
459012101 Bissendorf	463	1,3	946	8,9	2,0	1945	-4,1	5176	8,8	2,7
459012102 OT.Schledehausen	164	13,1	2169	61,5	13,2	1129	40,1	10392	18,5	9,2
459012 Bissendorf	627	4,2	3115	40,8	5,0	3074	8,5	15568	15,1	5,1
459013 Bohmte	221	-3,1	433	-30,9	2,0	1292	0,1	2988	10,1	2,3
459014 Bramsche, Stadt	1666	17,7	2491	14,1	1,5	8340	2,1	13144	5,8	1,6
459017 Fürstenau, Stadt	209	-6,3	303	-10,1	1,4	841	-34,1	1234	-30,4	1,5
459019 Georgsmarienhütte, Stadt	2709	11,9	4877	39,1	1,8	13093	17,2	21968	7,1	1,7
459020101 Hagen, Ortsteile	687	1,5	1619	20,6	2,4	3519	-18,2	8573	5,0	2,4
459020 Hagen am Teutoburger Wald	687	1,5	1619	20,6	2,4	3519	-18,2	8573	5,0	2,4
459022 Hilter am Teutoburger Wald	176	63,0	427	66,1	2,4	932	96,6	2202	71,8	2,4
459024 Melle, Stadt	3706	7,1	6754	14,4	1,8	19162	3,7	33952	13,7	1,8
459030 Quakenbrück, Stadt	416	73,3	658	20,7	1,6	1575	-5,7	2531	-13,1	1,6
459033 Wallenhorst	615	-14,2	912	-26,2	1,5	3729	2,4	5967	1,3	1,6
459999 übrige Gemeinden LK 459	816	33,8	2091	32,8	2,6	5303	-23,6	14905	-0,1	2,8
459 Osnabrück	24012	6,5	108539	3,0	4,5	123550	-1,6	586495	0,8	4,7
460002 Damme, Stadt	2090	45,6	5536	66,1	2,6	8767	24,8	22745	37,2	2,6
460003 Dinklage, Stadt	1156	-8,3	2161	-1,7	1,9	6961	-7,1	12447	-0,1	1,8
460004 Goldenstedt	309	-36,3	1068	-31,3	3,5	1871	-24,8	5979	-29,8	3,2
460005 Holdorf	358	-1,9	514	24,2	1,4	2221	-13,9	2818	-6,6	1,3
460006 Lohne (Oldenburg), Stadt	563	12,6	764	-4,5	1,4	2927	-15,6	4313	-15,0	1,5
460007 Neuenkirchen-Vörden	218	-18,0	617	-19,5	2,8	1583	-3,6	5157	-3,2	3,3
460009 Vechta, Stadt	2066	-10,7	3641	-7,4	1,8	11640	-0,6	20695	-3,0	1,8
460010 Visbek	322	4,5	380	6,7	1,2	1845	20,2	2114	16,4	1,1
460999 übrige Gemeinden LK 460	413	4,3	804	6,6	1,9	2144	-11,3	3955	-13,6	1,8
460 Vechta	7495	2,3	15485	9,8	2,1	39959	-1,0	80223	1,9	2,0
461002 Brake (Unterweser), Stadt	198	-21,4	486	-18,3	2,5	1166	-30,0	2531	-21,3	2,2
461003101 Diverse Ortsteile	7909	271,5	34492	265,1	4,4	43602	204,4	193808	192,5	4,4
461003102 Butjadingen	679	352,7	2706	73,1	4,0	3327	212,4	16852	48,3	5,1
461003 Butjadingen	8588	276,8	37198	237,9	4,3	46929	204,9	210660	171,4	4,5
461007 Nordenham, Stadt	1230	12,8	2937	35,0	2,4	6110	13,1	13380	3,7	2,2
461009 Stadland	344	-8,8	944	-32,5	2,7	2367	-2,5	6620	-13,4	2,8
461999 übrige Gemeinden LK 461	833	107,7	2179	35,0	2,6	2436	9,4	8507	10,9	3,5
461 Wesermarsch	11193	154,4	43744	160,5	3,9	59008	117,7	241698	121,6	4,1
462003101 OT. Bensersiel	1162	-13,2	6116	-12,7	5,3	7020	-11,2	42230	-13,2	6,0
462003102 Esens, Stadt	924	0,1	3001	13,2	3,2	4300	-15,2	14301	-9,9	3,3
462003 Esens, Stadt	2086	-7,8	9117	-5,6	4,4	11320	-12,7	56531	-12,4	5,0
462005 Friedeburg	277	14,5	540	49,2	1,9	1498	-6,0	3009	-5,1	2,0
462006 Holtgast	89	93,5	489	83,8	5,5	421	-30,8	2431	-34,9	5,8
462007 Langeoog	6255	9,9	31003	7,3	5,0	32475	31,5	176682	13,0	5,4
462008 Moorweg
462010101 OT.Neuharlingersiel	1515	-6,8	8306	-3,6	5,5	8474	18,8	50021	14,3	5,9
462010102 Neuharlingersiel	498	24,5	1534	54,8	3,1	1644	12,7	6730	5,8	4,1
462010103 OT.Altharlingersiel	9	-75,7	214	-36,7	23,8	222	-45,9	1805	-40,3	8,1
462010 Neuharlingersiel	2022	-1,9	10054	1,1	5,0	10340	14,9	58556	10,2	5,7
462014 Spiekeroog	3590	6,9	21367	40,1	6,0	15225	6,6	90728	13,6	6,0
462015 Stedesdorf
462017 Werdum	297	37,5	1769	131,2	6,0	1992	5,3	13578	6,8	6,8
462019101 OT.Harlesiel	1172	-8,7	4633	-14,1	4,0	7030	7,4	31976	0,6	4,5
462019102 OT.Altfunnixsiel	352	-43,9	881	-36,8	2,5	2630	-21,6	5286	-37,3	2,0
462019103 Wittmund, Stadt	69	50,0	336	43,6	4,9	422	-24,0	1866	-3,6	4,4
462019 Wittmund, Stadt	1593	-18,6	5850	-16,7	3,7	10082	-3,6	39128	-7,1	3,9
462999 übrige Gemeinden LK 462	46	17,9	206	10,8	4,5	255	-12,4	1148	-22,4	4,5
462 Wittmund	16290	2,4	80545	11,0	4,9	83850	10,2	443490	5,8	5,3
4 Reg.-Bez. Weser-Ems	224455	13,6	780398	14,7	3,5	1128626	4,7	4046619	5,0	3,6
Land Niedersachsen	735761	2,7	2160659	3,2	2,9	3918973	1,6	11706601	1,6	3,0

3. Beherbergungsstätten, Gästebetten und Kapazitätsauslastung nach Gemeindegruppen und Betriebsarten (65 04 10)

Gemeindegruppe - Betriebsart	März 2004								Winterhalbjahr 2003/04			
	Betriebe				Betten/Schlafgelegenheiten				durchschnittliche Auslastung			
	insgesamt 1)	darunter			insgesamt 4)	darunter			aller 5)	der angebotenen 6)	aller 5)	der angebotenen 6)
		geöffnete Betriebe 2)				angebotene Betten / Schlafgelegenheiten						
		zu- sammen	Anteil 3)	Veränd. gegen- über Vor- jahres- monat		zu- sammen	Anteil 3)	Veränd. gegen- über Vor- jahres- monat	Betten / Schlafgelegenheiten			
		Anzahl	%		Anzahl	%						
	1	2	3	4	5	6	7	8	9	10	11	12
Heilbäder zusammen												
Hotels	168	162	96,4	-1,8	11 603	11 287	97,3	-0,1	30,4	31,6	32,7	34,7
Gasthöfe	74	70	94,6	-1,4	1 730	1 609	93,0	-3,3	15,9	17,9	18,1	20,2
Pensionen	213	191	89,7	-5,0	7 133	6 158	86,3	6,5	15,4	18,0	16,1	19,8
Hotels garnis	165	149	90,3	-8,0	3 885	3 379	87,0	-10,6	16,0	18,8	17,9	21,2
zusammen	620	572	92,3	-4,5	24 351	22 433	92,1	-0,4	22,7	25,0	24,4	27,6
Erholungsheime u.ä., Boardinghouse	49	43	87,8	-12,2	4 028	3 389	84,1	-15,8	35,5	43,1	32,7	40,0
Ferienzentren	-	-	-	-	-	-	-	-	-	-	-	-
Ferienhäuser, -wohnungen	185	165	89,2	-5,7	8 121	6 812	83,9	-10,8	16,5	19,7	21,3	24,5
Hütten, Jugendherbergen	25	24	96,0	-4,0	2 789	2 631	94,3	-4,4	12,8	13,6	15,9	17,7
zusammen	259	232	89,6	-7,2	14 938	12 832	85,9	-13,5	20,9	24,5	22,9	27,0
Vorsorge- und Reha-Kliniken	71	70	98,6	-2,8	11 002	10 796	98,1	-1,2	74,2	75,6	69,4	71,4
Betriebe insgesamt	950	874	92,0	-5,1	50 291	46 061	91,6	-4,6	33,4	36,8	33,8	37,8
Seebäder zusammen												
Hotels	90	80	88,9	3,9	7 282	6 586	90,4	7,5	28,3	31,9	23,8	29,5
Gasthöfe	64	57	89,1	3,6	1 533	1 364	89,0	3,9	17,3	20,5	14,2	18,3
Pensionen	98	74	75,5	7,2	3 117	2 410	77,3	5,4	26,2	36,2	20,3	31,8
Hotels garnis	287	211	73,5	2,9	8 351	5 763	69,0	2,4	12,5	19,1	11,1	18,2
zusammen	539	422	78,3	3,9	20 283	16 123	79,5	5,0	20,6	27,1	17,3	24,8
Erholungsheime u.ä., Boardinghouse	70	66	94,3	1,5	6 491	6 094	93,9	3,1	32,7	38,4	21,4	32,7
Ferienzentren	2	2	100,0	-	-	-	-	-	-	-	-	-
Ferienhäuser, -wohnungen	1 288	1 058	82,1	2,5	44 559	37 694	84,6	1,6	10,2	12,3	10,8	13,7
Hütten, Jugendherbergen	15	10	66,7	-	2 361	1 836	77,8	1,8	9,5	12,2	8,9	14,2
zusammen	1 375	1 136	82,6	2,4	56 012	48 225	86,1	1,7	14,0	16,8	13,1	17,0
Vorsorge- und Reha-Kliniken	34	33	97,1	3,1	4 837	4 450	92,0	-0,5	47,1	51,9	41,7	53,7
Betriebe insgesamt	1 948	1 591	81,7	2,8	81 132	68 798	84,8	2,3	17,6	21,5	15,8	21,0
übrige Gemeinden zusammen												
Hotels	957	924	96,6	0,5	58 552	56 457	96,4	1,4	29,0	30,2	26,3	27,9
Gasthöfe	821	768	93,5	-1,5	18 404	17 072	92,8	-0,6	17,6	19,2	15,5	17,3
Pensionen	215	184	85,6	-7,1	5 943	5 095	85,7	-8,2	16,3	19,4	16,0	19,0
Hotels garnis	450	415	92,2	-3,7	17 382	16 266	93,6	-1,5	27,8	29,9	22,3	24,3
zusammen	2 443	2 291	93,8	-1,6	100 281	94 890	94,6	-	25,9	27,6	23,0	24,9
Erholungsheime u.ä., Boardinghouse	173	165	95,4	1,2	12 029	11 513	95,7	-0,1	30,3	31,8	26,5	29,6
Ferienzentren	4	4	100,0	33,3	8 974	8 752	97,5	84,3	47,6	48,8	39,8	58,4
Ferienhäuser, -wohnungen	544	467	85,8	-0,4	16 066	14 088	87,7	6,3	11,4	13,2	11,7	13,9
Hütten, Jugendherbergen	111	97	87,4	-	9 467	8 616	91,0	2,5	22,8	25,7	18,1	21,6
zusammen	832	733	88,1	0,1	46 536	42 969	92,3	13,3	25,6	28,0	22,3	27,0
Vorsorge- und Reha-Kliniken	15	14	93,3	7,7	1 348	1 201	89,1	6,4	48,2	61,3	46,0	63,4
Betriebe insgesamt	3 290	3 038	92,3	-1,1	148 165	139 060	93,9	3,8	26,0	28,0	23,0	25,8
Niedersachsen												
Hotels	1 215	1 166	96,0	0,4	77 437	74 330	96,0	1,7	29,1	30,5	27,0	29,1
Gasthöfe	959	895	93,3	-1,2	21 667	20 045	92,5	-0,5	17,5	19,2	15,6	17,6
Pensionen	526	449	85,4	-4,1	16 193	13 663	84,4	0,3	17,8	21,6	16,9	21,4
Hotels garnis	902	775	85,9	-2,9	29 618	25 408	85,8	-2,0	22,0	26,1	18,6	22,6
zusammen	3 602	3 285	91,2	-1,4	144 915	133 446	92,1	0,5	24,7	27,1	22,5	25,3
Erholungsheime u.ä., Boardinghouse	292	274	93,8	-1,1	22 548	20 996	93,1	-2,2	31,9	35,4	26,1	32,2
Ferienzentren	6	6	100,0	-	11 575	11 353	98,1	46,2	45,3	46,1	37,6	53,5
Ferienhäuser, -wohnungen	2 017	1 690	83,8	0,8	68 746	58 594	85,2	1,0	11,2	13,4	12,3	15,1
Hütten, Jugendherbergen	151	131	86,8	-0,8	14 617	13 083	89,5	0,9	18,8	21,3	16,2	19,9
zusammen	2 466	2 101	85,2	0,5	117 486	104 026	88,5	3,8	19,5	22,4	18,0	22,4
Vorsorge- und Reha-Kliniken	120	117	97,5	-	17 187	16 447	95,7	-0,5	64,5	68,3	59,9	66,6
Betriebe insgesamt	6 188	5 503	88,9	-0,7	279 588	253 919	90,8	1,8	24,9	27,9	22,9	26,9

1) Im Berichtsmonat geöffnete sowie vorübergehend geschlossene Betriebe. 2) Ganz oder teilweise geöffnet. 3) Anteil am Insgesamt.
 4) Maximales Bettenangebot in den zurückliegenden 13 Monaten (einschl. lfd. Monat). 5) Rechnerischer Wert (Übernachtungen / mögliche Bettentage) x 100. 6) Rechnerischer Wert (Übernachtungen / angebotene Bettentage) x 100.

4. Beherbergungsstätten, Gästebetten und Kapazitätsauslastung nach Betriebsarten und Jahres- oder Saisonbetrieb (65 10 19)

Betriebsart - Betriebe mit einer Öffnungsdauer von ... bis unter ... Monaten	März 2004								Winterhalbjahr 2003/04			
	Betriebe				Betten/Schlafgelegenheiten				durchschnittliche Auslastung			
	insgesamt 1)	darunter			insgesamt 1)	darunter			aller 5)	der angebotenen 6)	aller 5)	der angebotenen 6)
		geöffnete Betriebe 2)				angebotene Betten / Schlafgelegenheiten						
		zu- sammen	Anteil 3)	Veränd. gegen- über Vor- jahres- monat		zu- sammen	Anteil 3)	Veränd. gegen- über Vor- jahres- monat	Betten / Schlafgelegenheiten			
Anzahl		%		Anzahl		%						
1	2	3	4	5	6	7	8	9	10	11	12	
0 Hotels												
unter 6	34	31	91,2	121,4	1 640	1 398	85,2	119,5	27,2	32,2	22,6	29,7
6 - 9	132	116	87,9	2,7	6 699	5 927	88,5	9,6	19,4	22,8	17,7	22,7
9 und mehr	1 049	1 019	97,1	-1,5	69 098	67 005	97,0	-0,1	30,1	31,2	28,0	29,6
Betriebe zusammen	1 215	1 166	96,0	0,4	77 437	74 330	96,0	1,7	29,1	30,5	27,0	29,1
1 Gasthöfe												
unter 6	43	32
6 - 9	167	149	89,2	-3,2	3 539	3 132	88,5	-0,2	13,8	16,5	13,1	16,8
9 und mehr	749	714	95,2	-4,7	21 667	20 045	92,5	-0,5	17,5	19,2	15,6	17,6
Betriebe zusammen	959	895	93,3	-1,2	21 667	20 045	92,5	-0,5	17,5	19,2	15,6	17,6
2 Pensionen												
unter 6	29	16	55,2	77,8	648	316	48,8	77,5	11,4	23,9	10,2	22,5
6 - 9	214	162	75,7	-9,0	7 606	5 863	77,1	2,7	14,8	20,0	14,2	20,7
9 und mehr	283	271	95,8	-3,6	7 939	7 484	94,3	-3,2	21,2	22,8	19,9	21,8
Betriebe zusammen	526	449	85,4	-4,1	16 193	13 663	84,4	0,3	17,8	21,6	16,9	21,4
3 Hotels garnis												
unter 6	71	39	54,9	50,0	1 515	947	62,5	58,6	11,6	19,4	7,9	14,5
6 - 9	281	218	77,6	-4,4	8 218	5 759	70,1	-2,4	13,2	19,7	11,9	19,3
9 und mehr	550	518	94,2	-4,8	19 885	18 702	94,1	-3,7	26,4	28,3	21,9	23,8
Betriebe zusammen	902	775	85,9	-2,9	29 618	25 408	85,8	-2,0	22,0	26,1	18,6	22,6
4 Erholungsheime u.ä., Boardinghouse												
unter 6	16	13	81,3	116,7	744	629	84,5	236,4	15,7	18,6	12,8	19,1
6 - 9	93	83	89,2	-3,5	8 499	7 697	90,6	-4,3	34,6	41,4	24,0	35,5
9 und mehr	183	178	97,3	-3,8	13 305	12 670	95,2	-4,3	31,1	32,9	28,3	31,2
Betriebe zusammen	292	274	93,8	-1,1	22 548	20 996	93,1	-2,2	31,9	35,4	26,1	32,2
5 Feriencentren												
unter 6
6 - 9	2	2
9 und mehr	4	4	100,0
Betriebe zusammen	6	6	100,0	.	11 575	11 353	98,1	46,2	45,3	46,1	37,6	53,5
6 Ferienhäuser, -wohnungen												
unter 6	132	88	66,7	83,3	3 763	2 249	59,8	186,9	5,6	9,8	6,0	10,6
6 - 9	549	374	68,1	4,8	13 577	9 405	69,3	6,0	7,4	11,5	8,5	14,5
9 und mehr	1 336	1 228	91,9	-3,4	51 406	46 940	91,3	-2,9	12,6	13,9	13,7	15,4
Betriebe zusammen	2 017	1 690	83,8	0,8	68 746	58 594	85,2	1,0	11,2	13,4	12,3	15,1
7 Hütten, Jugendherbergen												
unter 6	15	9	60,0	80,0	727	342	47,0	119,2	9,4	19,9	5,5	17,4
6 - 9	41	31	75,6	3,3	4 118	3 485	84,6	8,0	15,5	18,9	12,2	17,9
9 und mehr	95	91	95,8	-6,2	9 772	9 256	94,7	-3,4	20,8	22,3	18,7	20,6
Betriebe zusammen	151	131	86,8	-0,8	14 617	13 083	89,5	0,9	18,8	21,3	16,2	19,9
8 Vorsorge- und Reha-Kliniken												
unter 6	2	2
6 - 9	28	27	96,4	-3,6
9 und mehr	90	88	97,8	-1,1	14 534	14 000	96,3	-1,4	69,2	72,6	64,2	69,0
Betriebe zusammen	120	117	97,5	-2,5	17 187	16 447	95,7	-0,5	64,5	68,3	59,9	66,6
Niedersachsen												
unter 6	342	230	67,3	94,9	9 895	6 583	66,5	135,8	12,8	19,7	10,5	17,8
6 - 9	1 507	1 162	77,1	-1,0	59 649	48 437	81,2	12,0	18,1	23,4	15,2	23,7
9 und mehr	4 339	4 111	94,7	-3,2	210 044	198 899	94,7	-2,2	27,4	29,2	25,6	27,7
Betriebe zusammen	6 188	5 503	88,9	-0,7	279 588	253 919	90,8	1,8	24,9	27,9	22,9	26,9

1) Im Berichtsmonat geöffnete sowie vorübergehend geschlossene Betriebe. 2) Ganz oder teilweise geöffnet. 3) Anteil am Insgesamt. 4) Maximales Bettenangebot in den zurückliegenden 13 Monaten (einschl. lfd. Monat). 5) Rechnerischer Wert (Übernachtungen / mögliche Bettentage) x 100. 6) Rechnerischer Wert (Übernachtungen / angebotene Bettentage) x 100.

5. Beherbergungsstätten, Gästebetten und Kapazitätsauslastung nach Reisegebieten und Jahres- oder Saisonbetrieb (65 02 19)

Reisegebiet - Betriebe mit einer Öffnungsdauer von ... bis unter ... Monaten	März 2004								Winterhalbjahr 2003/04			
	Betriebe				Betten/Schlafgelegenheiten				durchschnittliche Auslastung			
	insgesamt 1)	darunter			insgesamt 1)	darunter			aller 5)	der angebotenen 6)	aller 5)	der angebotenen 6)
		geöffnete Betriebe 2)				angebotene Betten / Schlafgelegenheiten						
		zu- sammen	Anteil 3)	Veränd. gegen- über Vor- jahres- monat		zu- sammen	Anteil 3)	Veränd. gegen- über Vor- jahres- monat				
Anzahl		%		Anzahl		%						
1	2	3	4	5	6	7	8	9	10	11	12	
01 Ostfriesische Inseln												
unter 6	68	27	39,7	80,0	1 519	671	44,2	144,9	5,8	13,9	4,7	11,7
6 - 9	527	378	71,7	5,6	20 052	14 701	73,3	4,4	16,5	25,2	13,3	24,7
9 und mehr	527	484	91,8	-0,8	20 046	18 306	91,3	-0,9	21,8	24,1	18,6	21,8
Betriebe zusammen	1 122	889	79,2	3,3	41 617	33 678	80,9	2,6	18,7	24,4	15,6	22,7
02 Nordseeküste												
unter 6	84	61	72,6	103,3	2 722	1 748	64,2	220,1	6,4	10,1	6,7	11,3
6 - 9	344	256	74,4	2,0	12 071	9 895	82,0	8,8	14,2	17,8	12,7	19,3
9 und mehr	773	714	92,4	-1,4	37 473	35 029	93,5	-1,0	18,2	19,6	17,7	19,5
Betriebe zusammen	1 201	1 031	85,8	2,6	52 266	46 672	89,3	3,7	16,6	18,9	16,0	19,2
03 Ostfriesland												
unter 6	19	15	78,9	150,0	583	378	64,8	74,2	16,4	26,1	7,3	16,4
6 - 9	32	23	71,9	-4,2	949	719	75,8	0,3	11,4	15,0	9,5	14,8
9 und mehr	207	199	96,1	-2,9	8 419	8 057	95,7	-0,9	22,7	24,3	22,8	24,7
Betriebe zusammen	258	237	91,9	0,9	9 951	9 154	92,0	1,0	21,3	23,6	20,9	23,8
04 Unterelbe-Unterweser												
unter 6	13	10	76,9	233,3	214	169	79,0	201,8	17,0	21,5	14,3	19,6
6 - 9	20	14	70,0	-17,6	671	411	61,3	-23,6	8,9	14,5	10,1	15,6
9 und mehr	148	140	94,6	-5,4	5 402	5 192	96,1	-2,2	21,1	22,5	19,9	21,5
Betriebe zusammen	181	164	90,6	-2,4	6 287	5 772	91,8	-2,2	19,7	21,9	18,7	21,0
05 Oldenburger Land												
unter 6	5	5	100,0	-	236	236	100,0	-	29,6	29,6	25,6	28,2
6 - 9	8	8	100,0	-	500	462	92,4	-5,5	21,6	23,4	15,3	18,7
9 und mehr	72	70	97,2	-	3 742	3 624	96,8	-0,1	26,8	27,6	23,7	24,8
Betriebe zusammen	85	83	97,6	6,4	4 478	4 322	96,5	5,0	26,3	27,3	22,8	24,3
06 Oldenburger Münsterland												
unter 6	8	7	87,5	-	113	99	87,6	-	17,2	19,6	9,5	19,6
6 - 9	8	6	75,0	-14,3	258	230	89,1	-5,0	37,1	41,6	31,3	34,8
9 und mehr	93	93	100,0	2,2	3 466	3 370	97,2	5,8	26,4	27,2	20,6	21,9
Betriebe zusammen	109	106	97,2	8,2	3 837	3 699	96,4	8,0	26,8	27,9	21,1	22,7
07 Emsland-Grafschaft Bentheim												
unter 6	8	5	62,5	25,0	145	104	71,7	19,5	26,8	37,3	17,9	27,2
6 - 9	26	23	88,5	15,0	5 307	5 148	97,0	639,7	27,3	28,6	17,1	40,4
9 und mehr	182	177	97,3	-1,7	7 986	7 495	93,9	-2,2	26,9	28,7	24,1	26,9
Betriebe zusammen	216	205	94,9	0,5	13 438	12 747	94,9	50,9	27,0	28,7	21,2	30,1
08 Osnabrücker Land												
unter 6	6	5	83,3	150,0	184	138	75,0	130,0	6,3	8,7	10,8	14,4
6 - 9	54	47	87,0	2,2	1 839	1 639	89,1	0,9	26,4	30,1	20,5	26,9
9 und mehr	171	169	98,8	-	9 079	8 792	96,8	-0,1	41,7	43,1	38,6	40,6
Betriebe zusammen	231	221	95,7	1,8	11 102	10 569	95,2	0,8	38,6	40,7	35,1	38,4
09 Mittelweser												
unter 6	10	8	80,0	60,0	309	258	83,5	50,0	13,1	16,5	11,1	16,9
6 - 9	9	7	77,8	-12,5	243	196	80,7	-5,3	18,5	25,8	10,8	15,2
9 und mehr	137	132	96,4	-2,9	4 529	4 303	95,0	-3,1	22,6	24,1	21,6	23,2
Betriebe zusammen	156	147	94,2	-1,3	5 081	4 757	93,6	-1,3	21,8	23,7	20,5	22,6
10 Lüneburger Heide												
unter 6	43	28	65,1	33,3	1 006	634	63,0	100,6	10,5	17,1	9,6	16,9
6 - 9	179	130	72,6	-9,7	5 800	4 371	75,4	-12,0	15,6	21,2	14,3	20,7
9 und mehr	676	633	93,6	-6,4	32 431	30 541	94,2	-3,7	30,4	32,5	28,7	30,9
Betriebe zusammen	898	791	88,1	-5,9	39 237	35 546	90,6	-3,9	27,7	30,8	26,2	29,5
11 Weserbergland-Süd-niedersachsen												
unter 6	24	19	79,2	171,4	1 060	971	91,6	345,4	25,9	28,6	17,0	24,3
6 - 9	83	72	86,7	-10,0	4 240	3 838	90,5	14,7	16,8	18,7	13,6	16,3
9 und mehr	369	361	97,8	-1,9	18 473	18 099	98,0	-0,7	33,9	34,8	30,5	32,2
Betriebe zusammen	476	452	95,0	-0,7	23 773	22 908	96,4	5,2	30,5	31,9	26,9	29,3
12 Hannover-Hildesheim												
unter 6	24	23	95,8	43,8	887	848	95,6	26,2	28,2	30,0	25,2	27,9
6 - 9	44	40	90,9	-4,8	1 896	1 755	92,6	-1,0	33,5	36,6	24,0	30,0
9 und mehr	335	322	96,1	-2,7	24 589	23 903	97,2	1,2	35,1	36,4	27,9	29,2
Betriebe zusammen	403	385	95,5	-1,0	27 372	26 506	96,8	1,7	34,7	36,2	27,6	29,2
13 Braunschweiger Land												
unter 6	6	4	66,7	33,3	170	112	65,9	55,6	13,4	20,3	15,4	23,3
6 - 9	12	10	83,3	-16,7	394	348	88,3	3,9	34,6	39,2	26,4	30,4
9 und mehr	161	154	95,7	-4,3	9 423	9 142	97,0	-5,1	34,8	35,9	30,3	32,0
Betriebe zusammen	179	168	93,9	-4,5	9 987	9 602	96,1	-4,3	34,4	35,8	29,9	31,9
14 Harz												
unter 6	24	13	54,2	116,7	747	217	29,0	112,7	4,7	18,5	6,9	22,0
6 - 9	161	148	91,9	-5,7	5 429	4 724	87,0	-7,7	19,5	23,3	23,1	27,7
9 und mehr	488	463	94,9	-7,8	24 986	23 046	92,2	-8,8	25,8	28,1	30,5	33,1
Betriebe zusammen	673	624	92,7	-6,2	31 162	27 987	89,8	-8,2	24,2	27,3	28,8	32,1
Niedersachsen												
unter 6	342	230	67,3	94,9	9 895	6 583	66,5	135,8	12,8	19,7	10,5	17,8
6 - 9	1 507	1 162	77,1	-1,0	59 649	48 437	81,2	12,0	18,1	23,4	15,2	23,7
9 und mehr	4 339	4 111	94,7	-3,2	210 044	198 899	94,7	-2,2	27,4	29,2	25,6	27,7
Betriebe zusammen	6 188	5 503	88,9	-0,7	279 588	253 919	90,8	1,8	24,9	27,9	22,9	26,9

1) Im Berichtsmonat geöffnete sowie vorübergehend geschlossene Betriebe. 2) Ganz oder teilweise geöffnet. 3) Anteil am Insgesamt. 4) Maximales Bettenangebot in den zurückliegenden 13 Monaten (einschl. lfd. Monat). 5) Rechnerischer Wert (Übernachtungen / mögliche Bettentage) x 100. 6) Rechnerischer Wert (Übernachtungen / angebotene Bettentage) x 100.

6. Ankünfte, Übernachtungen und Aufenthaltsdauer der Gäste in Beherbergungsstätten (32021024L)

Reisegebiet - Betriebsart - Ständiger Wohnsitz der Gäste innerhalb / außerhalb der Bundesrepublik Deutschland	März 2004					Winterhalbjahr 2003/04				
	Ankünfte		Übernachtungen		durchschnittliche Aufenthaltsdauer	Ankünfte		Übernachtungen		durchschnittliche Aufenthaltsdauer
	Insgesamt	Veränderung gegenüber dem Vorjahresmonat	Insgesamt	Veränderung gegenüber dem Vorjahresmonat		Insgesamt	Veränderung gegenüber dem Vorjahreszeitraum	Insgesamt	Veränderung gegenüber dem Vorjahreszeitraum	
		Anzahl		%	Anzahl		%		Anzahl	%
1	2	3	4	5	6	7	8	9	10	
01 Ostfriesische Inseln										
Hotels										
Bundesrep. Deutschland	9838	-3,8	33858	-7,0	3,4	45497	3,7	162049	4,2	3,6
Anderer Wohnsitz	49	53,1	126	55,6	2,6	185	-29,1	570	-29,3	3,1
zusammen	9887	-3,7	33984	-6,9	3,4	45682	3,5	162619	4,0	3,6
Gasthöfe										
Bundesrep. Deutschland	782	8,3	3229	-6,3	4,1	3232	-0,3	14212	0,6	4,4
Anderer Wohnsitz	5	150,0	10	400,0	2,0	35	-43,5	94	-40,1	2,7
zusammen	787	8,7	3239	-6,1	4,1	3267	-1,1	14306	0,2	4,4
Pensionen										
Bundesrep. Deutschland	4315	98,8	18283	70,4	4,2	20378	132,1	85466	101,4	4,2
Anderer Wohnsitz	8	700,0	25	525,0	3,1	20	-20,0	64	6,7	3,2
zusammen	4323	99,0	18308	70,5	4,2	20398	131,6	85530	101,3	4,2
Hotels garnis										
Bundesrep. Deutschland	5308	-9,7	19524	-13,2	3,7	24227	-2,8	104428	-4,1	4,3
Anderer Wohnsitz	1	-83,3	7	-72,0	7,0	37	-14,0	114	-21,9	3,1
zusammen	5309	-9,7	19531	-13,3	3,7	24264	-2,9	104542	-4,1	4,3
Hotels, Gasthöfe, Pensionen usw. zusammen										
Bundesrep. Deutschland	20243	6,5	74894	2,4	3,7	93334	15,5	366155	14,1	3,9
Anderer Wohnsitz	63	53,7	168	50,0	2,7	277	-29,2	842	-28,0	3,0
zusammen	20306	6,6	75062	2,5	3,7	93611	15,3	366997	13,9	3,9
Erholungs- und Ferienheime, Boardinghouse										
Bundesrep. Deutschland	11170	7,4	58259	17,4	5,2	37411	5,7	228745	4,8	6,1
Anderer Wohnsitz	14	40,0	76	153,3	5,4	40	263,6	159	329,7	4,0
zusammen	11184	7,5	58335	17,5	5,2	37451	5,7	228904	4,8	6,1
Ferienzentren										
Bundesrep. Deutschland	-	-	-	-	-	-	-	-	-	-
Anderer Wohnsitz	-	-	-	-	-	-	-	-	-	-
zusammen	-	-	-	-	-	-	-	-	-	-
Ferienhäuser, -wohnungen										
Bundesrep. Deutschland	7764	5,0	53294	13,6	6,9	46124	-2,1	312363	-5,9	6,8
Anderer Wohnsitz	14	-39,1	69	-44,4	4,9	143	76,5	797	43,9	5,6
zusammen	7778	4,9	53363	13,4	6,9	46267	-1,9	313160	-5,9	6,8
Hütten, Jugendherbergen										
Jugendherbergsähnlich										
Bundesrep. Deutschland	1813	46,1	4847	6,7	2,7	8008	-11,3	29189	5,6	3,6
Anderer Wohnsitz						22	-90,8	64	-95,2	2,9
zusammen	1813	46,1	4847	6,7	2,7	8030	-13,3	29253	1,0	3,6
Erholungsheime, Ferienzentren usw. zusammen										
Bundesrep. Deutschland	20747	9,0	116400	15,1	5,6	91543		570297	-1,3	6,2
Anderer Wohnsitz	28	-15,2	145	-5,8	5,2	205	-38,3	1020	-46,8	5,0
zusammen	20775	9,0	116545	15,1	5,6	91748	-0,1	571317	-1,5	6,2
Vorsorge- und Reha-Klinik										
Bundesrep. Deutschland	3086	5,0	49375	-5,8	16,0	12406	-18,0	247965	-15,1	20,0
Anderer Wohnsitz							-100,0	-100,0		
zusammen	3086	5,0	49375	-5,8	16,0	12406	-18,0	247965	-15,1	20,0
Betriebe insgesamt										
Bundesrep. Deutschland	44076	7,6	240669	6,2	5,5	197283	5,2	1184417	-0,5	6,0
Anderer Wohnsitz	91	23,0	313	17,7	3,4	482	-33,4	1862	-39,7	3,9
zusammen	44167	7,6	240982	6,2	5,5	197765	5,1	1186279	-0,6	6,0

Noch 6. Ankünfte, Übernachtungen und Aufenthaltsdauer der Gäste in Beherbergungsstätten (32021024L)

Reisegebiet - Betriebsart - Ständiger Wohnsitz der Gäste innerhalb / außerhalb der Bundesrepublik Deutschland	März 2004					Winterhalbjahr 2003/04				
	Ankünfte		Übernachtungen		durchschnittliche Aufenthaltsdauer	Ankünfte		Übernachtungen		durchschnittliche Aufenthaltsdauer
	Insgesamt	Veränderung gegenüber dem Vorjahresmonat	Insgesamt	Veränderung gegenüber dem Vorjahresmonat		Insgesamt	Veränderung gegenüber dem Vorjahreszeitraum	Insgesamt	Veränderung gegenüber dem Vorjahreszeitraum	
		Anzahl		%	Anzahl		%		Tage	Anzahl
	1	2	3	4	5	6	7	8	9	10
02 Nordseeküste										
Hotels										
Bundesrep. Deutschland	21974	6,5	49395	6,2	2,2	110442	9,1	260821	12,4	2,4
Anderer Wohnsitz	878	7,6	2195	-5,6	2,5	5090	9,7	13336	25,6	2,6
zusammen	22852	6,6	51590	5,7	2,3	115532	9,2	274157	13,0	2,4
Gasthöfe										
Bundesrep. Deutschland	5704	5,1	13207	3,7	2,3	27025	8,1	65110	9,1	2,4
Anderer Wohnsitz	130	-17,7	284	-12,3	2,2	803	17,2	1712	3,6	2,1
zusammen	5834	4,5	13491	3,3	2,3	27828	8,3	66822	8,9	2,4
Pensionen										
Bundesrep. Deutschland	2311	25,4	8220	40,4	3,6	10138	11,0	37802	35,6	3,7
Anderer Wohnsitz	15	-31,8	32	-58,4	2,1	87	-8,4	436	129,5	5,0
zusammen	2326	24,7	8252	39,1	3,5	10225	10,8	38238	36,2	3,7
Hotels garnis										
Bundesrep. Deutschland	6274	-1,9	17494	1,8	2,8	29770	-1,5	85624	1,1	2,9
Anderer Wohnsitz	73	-2,7	194	14,1	2,7	545	23,9	1143	3,0	2,1
zusammen	6347	-1,9	17688	1,9	2,8	30315	-1,1	86767	1,2	2,9
Hotels, Gasthöfe, Pensionen usw. zusammen										
Bundesrep. Deutschland	36263	5,8	88316	7,4	2,4	177375	7,1	449357	11,2	2,5
Anderer Wohnsitz	1096	2,3	2705	-6,6	2,5	6525	11,4	16627	22,5	2,5
zusammen	37359	5,7	91021	6,9	2,4	183900	7,3	465984	11,5	2,5
Erholungs- und Ferienheime, Boardinghouse										
Bundesrep. Deutschland	3363	12,5	11098	18,1	3,3	14057	2,5	46730	9,3	3,3
Anderer Wohnsitz	122	306,7	783	8,8	6,4	151	403,3	928	28,9	6,1
zusammen	3485	15,4	11881	17,5	3,4	14208	3,3	47658	9,6	3,4
Ferienzentren										
Bundesrep. Deutschland
Anderer Wohnsitz
zusammen
Ferienhäuser, -wohnungen										
Bundesrep. Deutschland	14571	-12,5	98993	-8,0	6,8	93130	-7,4	651040	-1,7	7,0
Anderer Wohnsitz	17	112,5	80	40,4	4,7	158	-9,7	783	-39,1	5,0
zusammen	14588	-12,4	99073	-8,0	6,8	93288	-7,4	651823	-1,8	7,0
Hütten, Jugendherbergen										
Jugendherbergsähn. Einr.										
Bundesrep. Deutschland
Anderer Wohnsitz
zusammen
Erholungsheime, Ferienzentren usw. zusammen										
Bundesrep. Deutschland	28197	19,5	149490	15,6	5,3	159859	19,0	899551	16,3	5,6
Anderer Wohnsitz	185	9,5	976	-18,0	5,3	556	-45,6	2413	-64,1	4,3
zusammen	28382	19,5	150466	15,3	5,3	160415	18,6	901964	15,6	5,6
Vorsorge- und Reha-Klinik										
Bundesrep. Deutschland	2001	3,2	28270	-27,9	14,1	9355	-0,7	161069	-7,2	17,2
Anderer Wohnsitz				-100,0			-100,0		-100,0	
zusammen	2001	3,2	28270	-27,9	14,1	9355	-0,8	161069	-7,3	17,2
Betriebe insgesamt										
Bundesrep. Deutschland	66461	11,1	266076	6,1	4,0	346589	12,1	1509977	11,7	4,4
Anderer Wohnsitz	1281	3,3	3681	-10,9	2,9	7081	2,8	19040	-7,1	2,7
zusammen	67742	10,9	269757	5,8	4,0	353670	11,9	1529017	11,4	4,3

Noch 6. Ankünfte, Übernachtungen und Aufenthaltsdauer der Gäste in Beherbergungsstätten (32021024L)

Reisegebiet - Betriebsart - Ständiger Wohnsitz der Gäste innerhalb / außerhalb der Bundesrepublik Deutschland	März 2004					Winterhalbjahr 2003/04				
	Ankünfte		Übernachtungen		durchschnittliche Aufenthaltsdauer	Ankünfte		Übernachtungen		durchschnittliche Aufenthaltsdauer
	Insgesamt	Veränderung gegenüber dem Vorjahresmonat	Insgesamt	Veränderung gegenüber dem Vorjahresmonat		Insgesamt	Veränderung gegenüber dem Vorjahreszeitraum	Insgesamt	Veränderung gegenüber dem Vorjahreszeitraum	
	Anzahl	%	Anzahl	%	Tage	Anzahl	%	Anzahl	%	Tage
1	2	3	4	5	6	7	8	9	10	
03 Ostfriesland										
Hotels										
Bundesrep. Deutschland	13090	-1,8	23226	-6,2	1,8	75446	-4,9	142475	-1,8	1,9
Anderer Wohnsitz	550	-23,1	1099	-26,6	2,0	3905	6,8	7839	-1,4	2,0
zusammen	13640	-2,9	24325	-7,4	1,8	79351	-4,4	150314	-1,8	1,9
Gasthöfe										
Bundesrep. Deutschland	2812	22,0	5129	25,8	1,8	13484	3,2	24394	5,1	1,8
Anderer Wohnsitz	53	-3,6	98	-76,3	1,8	298	25,2	807	-1,9	2,7
zusammen	2865	21,4	5227	16,4	1,8	13782	3,6	25201	4,9	1,8
Pensionen										
Bundesrep. Deutschland	994	-1,8	2761	20,1	2,8	5619	-14,2	16272	-7,3	2,9
Anderer Wohnsitz	34	54,5	73	58,7	2,1	235	24,3	519	36,6	2,2
zusammen	1028	-0,6	2834	20,9	2,8	5854	-13,1	16791	-6,3	2,9
Hotels garnis										
Bundesrep. Deutschland	4281	29,5	8030	21,5	1,9	21924	5,7	43553	7,8	2,0
Anderer Wohnsitz	379	60,6	637	57,7	1,7	1950	46,3	3846	26,4	2,0
zusammen	4660	31,5	8667	23,6	1,9	23874	8,2	47399	9,1	2,0
Hotels, Gasthöfe, Pensionen usw. zusammen										
Bundesrep. Deutschland	21177	6,2	39146	3,7	1,8	116473	-2,7	226694	0,2	1,9
Anderer Wohnsitz	1016	-1,2	1907	-19,3	1,9	6388	18,0	13011	6,7	2,0
zusammen	22193	5,8	41053	2,4	1,8	122861	-1,8	239705	0,5	2,0
Erholungs- und Ferienheime, Boardinghouse										
Bundesrep. Deutschland	2068	-9,5	4317	-9,4	2,1	11024	-4,2	25477	-1,1	2,3
Anderer Wohnsitz	53		203	1350,0	3,8	209	68,5	963	24,7	4,6
zusammen	2121	-7,1	4520	-5,4	2,1	11233	-3,4	26440	-0,4	2,4
Ferienzentren										
Bundesrep. Deutschland	-	-	-	-	-	-	-	-	-	-
Anderer Wohnsitz	-	-	-	-	-	-	-	-	-	-
zusammen	-	-	-	-	-	-	-	-	-	-
Ferienhäuser, -wohnungen										
Bundesrep. Deutschland	594	-5,0	3255	0,7	5,5	3711	-31,1	19465	-10,6	5,2
Anderer Wohnsitz	2		4	-85,7	2,0	9	50,0	23	-32,4	2,6
zusammen	596	-4,9	3259		5,5	3720	-31,0	19488	-10,6	5,2
Hütten, Jugendherbergen										
Jugendherbergsähnlich										
Bundesrep. Deutschland	1169	-7,7	2770	-6,7	2,4	5260	-7,5	12514	5,1	2,4
Anderer Wohnsitz	27	-78,4	36	-87,1	1,3	79	-80,5	99	-90,1	1,3
zusammen	1196	-14,0	2806	-13,6	2,3	5339	-12,3	12613	-2,3	2,4
Erholungsheime, Ferienzentren usw. zusammen										
Bundesrep. Deutschland	3831	-8,2	10342	-5,7	2,7	19995	-11,4	57456	-3,3	2,9
Anderer Wohnsitz	82	-35,4	243	-24,3	3,0	297	-44,5	1085	-39,8	3,7
zusammen	3913	-9,0	10585	-6,2	2,7	20292	-12,2	58541	-4,4	2,9
Vorsorge- und Reha-Klinik										
Bundesrep. Deutschland	866	13,8	13968	-10,9	16,1	3952	-5,9	74084	-14,0	18,7
Anderer Wohnsitz										
zusammen	866	13,8	13968	-10,9	16,1	3952	-5,9	74084	-14,0	18,7
Betriebe insgesamt										
Bundesrep. Deutschland	25874	4,0	63456	-1,4	2,5	140420	-4,1	358234	-3,7	2,6
Anderer Wohnsitz	1098	-4,9	2150	-19,9	2,0	6685	12,4	14096	0,7	2,1
zusammen	26972	3,6	65606	-2,2	2,4	147105	-3,5	372330	-3,5	2,5

Noch 6. Ankünfte, Übernachtungen und Aufenthaltsdauer der Gäste in Beherbergungsstätten (32021024L)

Reisegebiet - Betriebsart - Ständiger Wohnsitz der Gäste innerhalb / außerhalb der Bundesrepublik Deutschland	März 2004					Winterhalbjahr 2003/04				
	Ankünfte		Übernachtungen		durchschnittliche Aufenthaltsdauer	Ankünfte		Übernachtungen		durchschnittliche Aufenthaltsdauer
	Insgesamt	Veränderung gegenüber dem Vorjahresmonat	Insgesamt	Veränderung gegenüber dem Vorjahresmonat		Insgesamt	Veränderung gegenüber dem Vorjahreszeitraum	Insgesamt	Veränderung gegenüber dem Vorjahreszeitraum	
	Anzahl	%	Anzahl	%	Tage	Anzahl	%	Anzahl	%	Tage
1	2	3	4	5	6	7	8	9	10	
04 Untere Elbe-Unterweser										
Hotels										
Bundesrep. Deutschland	6970	-10,3	13229	-6,2	1,9	41969	-12,8	78190	-8,6	1,9
Anderer Wohnsitz	689	9,2	1504	8,7	2,2	4295	-0,7	8574	-5,6	2,0
zusammen	7659	-8,8	14733	-4,9	1,9	46264	-11,8	86764	-8,3	1,9
Gasthöfe										
Bundesrep. Deutschland	2499	-16,4	4983	-15,3	2,0	13740	-15,6	27728	-8,9	2,0
Anderer Wohnsitz	57	-33,7	174	15,2	3,1	406	-27,0	1036	4,6	2,6
zusammen	2556	-16,9	5157	-14,5	2,0	14146	-16,0	28764	-8,5	2,0
Pensionen										
Bundesrep. Deutschland	510	-13,0	1222	-6,1	2,4	2996	-9,4	8545	-1,8	2,9
Anderer Wohnsitz	73	19,7	143	93,2	2,0	245	-18,6	456	-15,1	1,9
zusammen	583	-9,9	1365	-0,8	2,3	3241	-10,1	9001	-2,6	2,8
Hotels garnis										
Bundesrep. Deutschland	2570	34,8	4828	20,1	1,9	12962	3,3	23718	-3,3	1,8
Anderer Wohnsitz	327	31,9	1279	12,5	3,9	1730	-10,7	5758	1,0	3,3
zusammen	2897	34,4	6107	18,4	2,1	14692	1,5	29476	-2,5	2,0
Hotels, Gasthöfe, Pensionen usw. zusammen										
Bundesrep. Deutschland	12549	-5,3	24262	-4,1	1,9	71667	-10,7	138181	-7,4	1,9
Anderer Wohnsitz	1146	11,7	3100	12,9	2,7	6676	-6,2	15824	-3,0	2,4
zusammen	13695	-4,1	27362	-2,5	2,0	78343	-10,3	154005	-7,0	2,0
Erholungs- und Ferien- heime, Boardinghouse										
Bundesrep. Deutschland	2041	-29,7	3954	-34,7	1,9	12045	-15,8	27642	-13,0	2,3
Anderer Wohnsitz	1	-91,7	4	-71,4	4,0	2	-90,9	8	-71,4	4,0
zusammen	2042	-30,0	3958	-34,8	1,9	12047	-15,9	27650	-13,0	2,3
Ferienzentren										
Bundesrep. Deutschland	-	-	-	-	-	-	-	-	-	-
Anderer Wohnsitz	-	-	-	-	-	-	-	-	-	-
zusammen	-	-	-	-	-	-	-	-	-	-
Ferienhäuser, -wohnungen										
Bundesrep. Deutschland	433	68,5	3047	34,2	7,0	2191	-1,4	16303	-34,2	7,4
Anderer Wohnsitz	14	100,0	66	-35,9	4,7	45	-2,2	393	5,4	8,7
zusammen	447	69,3	3113	31,2	7,0	2236	-1,4	16696	-33,6	7,5
Hütten, Jugendherbergen										
Jugendherbergsähnlich										
Bundesrep. Deutschland	1410	3,7	3856	35,7	2,7	6670	-2,7	16201	6,2	2,4
Anderer Wohnsitz	48	-46,7	89	-8,2	1,9	369	-27,4	1015	-2,7	2,8
zusammen	1458	0,6	3945	34,3	2,7	7039	-4,4	17216	5,6	2,4
Erholungsheime, Ferien- zentren usw. zusammen										
Bundesrep. Deutschland	3884	-14,1	10857	-2,8	2,8	20906	-10,6	60146	-16,2	2,9
Anderer Wohnsitz	63	-42,2	159	-25,7	2,5	416	-27,8	1416	-1,9	3,4
zusammen	3947	-14,8	11016	-3,2	2,8	21322	-11,0	61562	-15,9	2,9
Vorsorge- und Reha-Klinik										
Bundesrep. Deutschland	-	-	-	-	-	-	-	-	-	-
Anderer Wohnsitz	-	-	-	-	-	-	-	-	-	-
zusammen	-	-	-	-	-	-	-	-	-	-
Betriebe insgesamt										
Bundesrep. Deutschland	16433	-7,5	35119	-3,7	2,1	92573	-10,7	198327	-10,3	2,1
Anderer Wohnsitz	1209	6,5	3259	10,1	2,7	7092	-7,8	17240	-2,9	2,4
zusammen	17642	-6,7	38378	-2,7	2,2	99665	-10,5	215567	-9,7	2,2

Noch 6. Ankünfte, Übernachtungen und Aufenthaltsdauer der Gäste in Beherbergungsstätten (32021024L)

Reisegebiet - Betriebsart - Ständiger Wohnsitz der Gäste innerhalb / außerhalb der Bundesrepublik Deutschland	März 2004					Winterhalbjahr 2003/04				
	Ankünfte		Übernachtungen		durchschnittliche Aufenthaltsdauer	Ankünfte		Übernachtungen		durchschnittliche Aufenthaltsdauer
	Insgesamt	Veränderung gegenüber dem Vorjahresmonat	Insgesamt	Veränderung gegenüber dem Vorjahresmonat		Insgesamt	Veränderung gegenüber dem Vorjahreszeitraum	Insgesamt	Veränderung gegenüber dem Vorjahreszeitraum	
		Anzahl		%	Anzahl		%		Anzahl	%
	1	2	3	4	5	6	7	8	9	10
05 Oldenburger Land										
Hotels										
Bundesrep. Deutschland	9458	0,4	15755	6,9	1,7	49115	-3,1	82018	-1,1	1,7
Anderer Wohnsitz	752	-30,0	1627	-26,8	2,2	3925	-18,7	7917	-14,5	2,0
zusammen	10210	-2,7	17382	2,5	1,7	53040	-4,4	89935	-2,5	1,7
Gasthöfe										
Bundesrep. Deutschland	898	3,5	1663	-4,8	1,9	5560	-15,0	8939	-25,3	1,6
Anderer Wohnsitz	140	5,3	213	23,1	1,5	824	-9,6	1302	-4,4	1,6
zusammen	1038	3,7	1876	-2,3	1,8	6384	-14,4	10241	-23,2	1,6
Pensionen										
Bundesrep. Deutschland
Anderer Wohnsitz
zusammen
Hotels garnis										
Bundesrep. Deutschland	3968	56,5	6743	63,4	1,7	17067	3,7	27685	-0,1	1,6
Anderer Wohnsitz	276	43,8	640	74,4	2,3	1426	32,4	2608	18,5	1,8
zusammen	4244	55,6	7383	64,3	1,7	18493	5,5	30293	1,2	1,6
Hotels, Gasthöfe, Pensionen usw. zusammen										
Bundesrep. Deutschland
Anderer Wohnsitz
zusammen
Erholungs- und Ferien- heime, Boardinghouse										
Bundesrep. Deutschland	3235	-5,8	7356	3,8	2,3	17304	3,3	33824	1,2	2,0
Anderer Wohnsitz	16		112		7,0	30	66,7	244	110,3	8,1
zusammen	3251	-5,3	7468	5,4	2,3	17334	3,3	34068	1,5	2,0
Ferienzentren										
Bundesrep. Deutschland	-	-	-	-	-	-	-	-	-	-
Anderer Wohnsitz	-	-	-	-	-	-	-	-	-	-
zusammen	-	-	-	-	-	-	-	-	-	-
Ferienhäuser, -wohnungen										
Bundesrep. Deutschland
Anderer Wohnsitz
zusammen
Hütten, Jugendherbergen										
Jugendherbergsähnlich										
Bundesrep. Deutschland	934	27,2	1624	3,0	1,7	4670	-0,3	10745	-2,5	2,3
Anderer Wohnsitz	53	20,5	196	108,5	3,7	442	23,1	1394	90,2	3,2
zusammen	987	26,9	1820	8,9	1,8	5112	1,4	12139	3,3	2,4
Erholungsheime, Ferien- zentren usw. zusammen										
Bundesrep. Deutschland
Anderer Wohnsitz
zusammen
Vorsorge- und Reha-Klinik										
Bundesrep. Deutschland	-	-	-	-	-	-	-	-	-	-
Anderer Wohnsitz	-	-	-	-	-	-	-	-	-	-
zusammen	-	-	-	-	-	-	-	-	-	-
Betriebe insgesamt										
Bundesrep. Deutschland	18805	8,3	33763	12,7	1,8	95427	-2,0	166819	-2,5	1,7
Anderer Wohnsitz	1255	-14,2	2806	-2,5	2,2	6725	-7,7	13605	-1,4	2,0
zusammen	20060	6,5	36569	11,3	1,8	102152	-2,4	180424	-2,5	1,8

Noch 6. Ankünfte, Übernachtungen und Aufenthaltsdauer der Gäste in Beherbergungsstätten (32021024L)

Reisegebiet - Betriebsart - Ständiger Wohnsitz der Gäste innerhalb / außerhalb der Bundesrepublik Deutschland	März 2004					Winterhalbjahr 2003/04				
	Ankünfte		Übernachtungen		durchschnittliche Aufenthaltsdauer	Ankünfte		Übernachtungen		durchschnittliche Aufenthaltsdauer
	Insgesamt	Veränderung gegenüber dem Vorjahresmonat	Insgesamt	Veränderung gegenüber dem Vorjahresmonat		Insgesamt	Veränderung gegenüber dem Vorjahreszeitraum	Insgesamt	Veränderung gegenüber dem Vorjahreszeitraum	
	Anzahl	%	Anzahl	%	Tage	Anzahl	%	Anzahl	%	Tage
1	2	3	4	5	6	7	8	9	10	
06 Oldenburger Münsterland										
Hotels										
Bundesrep. Deutschland	3852	3,5	6702	3,2	1,7	21375	-3,7	36984	-0,9	1,7
Anderer Wohnsitz	389	-20,3	807	-19,1	2,1	2594	0,5	4753	0,9	1,8
zusammen	4241	0,8	7509	0,2	1,8	23969	-3,3	41737	-0,7	1,7
Gasthöfe										
Bundesrep. Deutschland	1983	5,7	3233	12,7	1,6	10859	-1,3	18141	1,8	1,7
Anderer Wohnsitz	280	-7,6	603	16,9	2,2	1629	-9,2	2982	4,0	1,8
zusammen	2263	3,9	3836	13,3	1,7	12488	-2,4	21123	2,1	1,7
Pensionen										
Bundesrep. Deutschland	1185	-8,1	2051	11,8	1,7	6625	-8,4	11194	4,0	1,7
Anderer Wohnsitz	75	-41,9	237	-9,2	3,2	533	-5,5	1074	-17,2	2,0
zusammen	1260	-11,2	2288	9,2	1,8	7158	-8,2	12268	1,8	1,7
Hotels garnis										
Bundesrep. Deutschland	776	9,0	1254	6,3	1,6	3947	1,9	6053	-2,8	1,5
Anderer Wohnsitz	97	-25,4	150	-46,0	1,5	605	-4,6	1328	-12,7	2,2
zusammen	873	3,7	1404	-3,7	1,6	4552	1,0	7381	-4,8	1,6
Hotels, Gasthöfe, Pensionen usw. zusammen										
Bundesrep. Deutschland	7796	2,6	13240	7,0	1,7	42806	-3,4	72372	0,3	1,7
Anderer Wohnsitz	841	-19,9	1797	-12,4	2,1	5361	-3,8	10137	-2,5	1,9
zusammen	8637	-0,1	15037	4,2	1,7	48167	-3,4	82509	1,7	1,7
Erholungs- und Ferien- heime, Boardinghouse										
Bundesrep. Deutschland	2943	11,8	6760	26,1	2,3	15396	4,4	36285	6,9	2,4
Anderer Wohnsitz	-	-	-	-	-	3	-72,7	13	-79,7	4,3
zusammen	2943	11,8	6760	26,1	2,3	15399	4,3	36298	6,7	2,4
Ferienzentren										
Bundesrep. Deutschland	-	-	-	-	-	-	-	-	-	-
Anderer Wohnsitz	-	-	-	-	-	-	-	-	-	-
zusammen	-	-	-	-	-	-	-	-	-	-
Ferienhäuser, -wohnungen										
Bundesrep. Deutschland	109	70,3	1437	395,5	13,2	929	-7,7	5684	43,9	6,1
Anderer Wohnsitz	78	188,9	3221	2725,4	41,3	690	1715,8	4171	1858,2	6,0
zusammen	187	105,5	4658	1053,0	24,9	1619	54,9	9855	136,7	6,1
Hütten, Jugendherbergen										
Jugendherbergsähnlich										
Bundesrep. Deutschland	2018	26,8	5474	42,0	2,7	6503	21,5	17739	14,4	2,7
Anderer Wohnsitz	3	50,0	3	50,0	1,0	46	155,6	95	251,9	2,1
zusammen	2021	26,8	5477	42,0	2,7	6549	22,0	17834	14,9	2,7
Erholungsheime, Ferien- zentren usw. zusammen										
Bundesrep. Deutschland	5070	18,2	13671	43,8	2,7	22828	8,1	59708	11,8	2,6
Anderer Wohnsitz	81	179,3	3224	2679,3	39,8	739	1003,0	4279	1307,6	5,8
zusammen	5151	19,3	16895	75,6	3,3	23567	11,3	63987	19,2	2,7
Vorsorge- und Reha-Klinik										
Bundesrep. Deutschland	-	-	-	-	-	-	-	-	-	-
Anderer Wohnsitz	-	-	-	-	-	-	-	-	-	-
zusammen	-	-	-	-	-	-	-	-	-	-
Betriebe insgesamt										
Bundesrep. Deutschland	12866	8,2	26911	23,0	2,1	65634	0,3	132080	5,2	2,0
Anderer Wohnsitz	922	-14,6	5021	131,6	5,4	6100	8,1	14416	34,7	2,4
zusammen	13788	6,3	31932	32,8	2,3	71734	0,9	146496	7,5	2,0

Noch 6. Ankünfte, Übernachtungen und Aufenthaltsdauer der Gäste in Beherbergungsstätten (32021024L)

Reisegebiet - Betriebsart - Ständiger Wohnsitz der Gäste innerhalb / außerhalb der Bundesrepublik Deutschland	März 2004					Winterhalbjahr 2003/04				
	Ankünfte		Übernachtungen		durchschnittliche Aufenthaltsdauer	Ankünfte		Übernachtungen		durchschnittliche Aufenthaltsdauer
	Insgesamt	Veränderung gegenüber dem Vorjahresmonat	Insgesamt	Veränderung gegenüber dem Vorjahresmonat		Insgesamt	Veränderung gegenüber dem Vorjahreszeitraum	Insgesamt	Veränderung gegenüber dem Vorjahreszeitraum	
		Anzahl		%	Anzahl		%		Tage	Anzahl
	1	2	3	4	5	6	7	8	9	10
07 Emsland-Grafschaft Bentheim										
Hotels										
Bundesrep. Deutschland	13572	6,1	24792	10,5	1,8	73372	0,5	131042	4,3	1,8
Anderer Wohnsitz	2650	-12,1	7810	0,9	2,9	13539	-6,8	35266	-3,2	2,6
zusammen	16222	2,7	32602	8,0	2,0	86911	-0,7	166308	2,7	1,9
Gasthöfe										
Bundesrep. Deutschland	2108	25,9	4113	17,0	2,0	10623	0,5	21531	-1,9	2,0
Anderer Wohnsitz	290	37,4	620	17,9	2,1	1238	31,1	2505	6,1	2,0
zusammen	2398	27,1	4733	17,1	2,0	11861	3,1	24036	-1,1	2,0
Pensionen										
Bundesrep. Deutschland
Anderer Wohnsitz
zusammen
Hotels garnis										
Bundesrep. Deutschland	874	0,9	1925	6,4	2,2	5072	-4,8	10127	-0,4	2,0
Anderer Wohnsitz	78	-40,5	202	-30,8	2,6	425	-29,6	1363	23,5	3,2
zusammen	952	-4,5	2127	1,2	2,2	5497	-7,3	11490	1,9	2,1
Hotels, Gasthöfe, Pensionen usw. zusammen										
Bundesrep. Deutschland
Anderer Wohnsitz
zusammen
Erholungs- und Ferienheime, Boardinghouse										
Bundesrep. Deutschland	3578	-7,5	7021	-5,4	2,0	19376	-5,2	39672	-6,3	2,0
Anderer Wohnsitz	180	205,1	266	125,4	1,5	191	141,8	310	124,6	1,6
zusammen	3758	-4,3	7287	-3,4	1,9	19567	-4,6	39982	-5,9	2,0
Ferienzentren										
Bundesrep. Deutschland
Anderer Wohnsitz
zusammen
Ferienhäuser, -wohnungen										
Bundesrep. Deutschland	1108	66,4	7601	56,8	6,9	6504	-17,3	42803	10,8	6,6
Anderer Wohnsitz	28	64,7	163	40,5	5,8	124	-29,1	850	-15,5	6,9
zusammen	1136	66,3	7764	56,4	6,8	6628	-17,6	43653	10,1	6,6
Hütten, Jugendherbergen										
Jugendherbergsähnlich										
Bundesrep. Deutschland	1821	7,8	4355	25,4	2,4	7919	29,1	18865	30,0	2,4
Anderer Wohnsitz	99	518,8	294	1737,5	3,0	228	59,4	557	175,7	2,4
zusammen	1920	12,6	4649	33,3	2,4	8147	29,8	19422	32,1	2,4
Erholungsheime, Ferienzentren usw. zusammen										
Bundesrep. Deutschland
Anderer Wohnsitz
zusammen
Vorsorge- und Reha-Klinik										
Bundesrep. Deutschland
Anderer Wohnsitz
zusammen
Betriebe insgesamt										
Bundesrep. Deutschland	35181	53,7	102930	84,1	2,9	158112	10,1	467547	16,5	3,0
Anderer Wohnsitz	3412	-2,6	9724	7,9	2,8	17410	2,8	48576	12,0	2,8
zusammen	38593	46,3	112654	73,6	2,9	175522	9,3	516123	16,1	2,9

Noch 6. Ankünfte, Übernachtungen und Aufenthaltsdauer der Gäste in Beherbergungsstätten (32021024L)

Reisegebiet - Betriebsart - Ständiger Wohnsitz der Gäste innerhalb / außerhalb der Bundesrepublik Deutschland	März 2004					Winterhalbjahr 2003/04				
	Ankünfte		Übernachtungen		durchschnittliche Aufenthaltsdauer	Ankünfte		Übernachtungen		durchschnittliche Aufenthaltsdauer
	Insgesamt	Veränderung gegenüber dem Vorjahresmonat	Insgesamt	Veränderung gegenüber dem Vorjahresmonat		Insgesamt	Veränderung gegenüber dem Vorjahreszeitraum	Insgesamt	Veränderung gegenüber dem Vorjahreszeitraum	
		Anzahl		%	Anzahl		%		Tage	Anzahl
1	2	3	4	5	6	7	8	9	10	
08 Osnabrücker Land										
Hotels										
Bundesrep. Deutschland	17195	1,7	28481	7,0	1,7	92700	-0,7	161238	6,1	1,7
Anderer Wohnsitz	2761	-5,4	5042	16,1	1,8	14869	4,9	25345	22,3	1,7
zusammen	19956	0,7	33523	8,3	1,7	107569		186583	8,0	1,7
Gasthöfe										
Bundesrep. Deutschland	3305	6,2	5636	-7,0	1,7	17654	4,8	31971	3,0	1,8
Anderer Wohnsitz	283	55,5	582	38,2	2,1	1452	7,1	3307	-5,5	2,3
zusammen	3588	8,9	6218	-4,1	1,7	19106	4,9	35278	2,1	1,8
Pensionen										
Bundesrep. Deutschland	4084	0,3	9994	2,7	2,4	21790	-6,0	48427	-4,0	2,2
Anderer Wohnsitz	300	-17,1	433	-21,6	1,4	2125	29,1	2885	15,8	1,4
zusammen	4384	-1,1	10427	1,4	2,4	23915	-3,7	51312	-3,1	2,1
Hotels garnis										
Bundesrep. Deutschland	2314	3,9	6026	5,3	2,6	12372	10,9	30176	9,8	2,4
Anderer Wohnsitz	202	17,4	513	-20,6	2,5	1222	4,9	3068	-6,0	2,5
zusammen	2516	4,9	6539	2,6	2,6	13594	10,4	33244	8,1	2,4
Hotels, Gasthöfe, Pensionen usw. zusammen										
Bundesrep. Deutschland	26898	2,2	50137	4,2	1,9	144516		271812	4,1	1,9
Anderer Wohnsitz	3546	-2,4	6570	10,2	1,9	19668	7,2	34605	15,5	1,8
zusammen	30444	1,7	56707	4,8	1,9	164184	0,8	306417	5,3	1,9
Erholungs- und Ferienheime, Boardinghouse										
Bundesrep. Deutschland	3549	4,9	8678	23,9	2,4	16934	5,7	39876	6,6	2,4
Anderer Wohnsitz	5		16		3,2	16	60,0	37	23,3	2,3
zusammen	3554	5,1	8694	24,1	2,4	16950	5,7	39913	6,6	2,4
Ferienzentren										
Bundesrep. Deutschland	-	-	-	-	-	-	-	-	-	-
Anderer Wohnsitz	-	-	-	-	-	-	-	-	-	-
zusammen	-	-	-	-	-	-	-	-	-	-
Ferienhäuser, -wohnungen										
Bundesrep. Deutschland	612	91,3	3092	84,7	5,1	3592	-26,6	17137	-0,1	4,8
Anderer Wohnsitz	15	275,0	34	277,8	2,3	75	-6,3	787	181,1	10,5
zusammen	627	93,5	3126	85,7	5,0	3667	-26,3	17924	2,8	4,9
Hütten, Jugendherbergen										
Jugendherbergsähnlich										
Bundesrep. Deutschland	1661	-21,6	3725	-17,0	2,2	9289	-12,2	19366	-13,1	2,1
Anderer Wohnsitz	222	122,0	301	22,9	1,4	1375	-6,7	2761	-14,6	2,0
zusammen	1883	-15,1	4026	-14,9	2,1	10664	-11,6	22127	-13,3	2,1
Erholungsheime, Ferienzentren usw. zusammen										
Bundesrep. Deutschland	5822		15495	17,7	2,7	29815	-5,4	76379	-0,6	2,6
Anderer Wohnsitz	242	132,7	351	38,2	1,5	1466	-6,2	3585	1,2	2,4
zusammen	6064	2,3	15846	18,1	2,6	31281	-5,4	79964	-0,5	2,6
Vorsorge- und Reha-Klinik										
Bundesrep. Deutschland	3103	30,2	60294	-0,9	19,4	15301	2,9	331616	-1,4	21,7
Anderer Wohnsitz		-100,0	10	-50,0		42	82,6	171	159,1	4,1
zusammen	3103	29,9	60304	-1,0	19,4	15343	3,1	331787	-1,4	21,6
Betriebe insgesamt										
Bundesrep. Deutschland	35823	3,8	125926	3,1	3,5	189632	-0,7	679807	0,8	3,6
Anderer Wohnsitz	3788	1,2	6931	11,2	1,8	21176	6,3	38361	14,2	1,8
zusammen	39611	3,5	132857	3,5	3,4	210808		718168	1,5	3,4

Noch 6. Ankünfte, Übernachtungen und Aufenthaltsdauer der Gäste in Beherbergungsstätten (32021024L)

Reisegebiet - Betriebsart - Ständiger Wohnsitz der Gäste innerhalb / außerhalb der Bundesrepublik Deutschland	März 2004					Winterhalbjahr 2003/04				
	Ankünfte		Übernachtungen		durchschnittliche Aufenthaltsdauer	Ankünfte		Übernachtungen		durchschnittliche Aufenthaltsdauer
	Insgesamt	Veränderung gegenüber dem Vorjahresmonat	Insgesamt	Veränderung gegenüber dem Vorjahresmonat		Insgesamt	Veränderung gegenüber dem Vorjahreszeitraum	Insgesamt	Veränderung gegenüber dem Vorjahreszeitraum	
		Anzahl		%	Anzahl		%		Anzahl	%
	1	2	3	4	5	6	7	8	9	10
09 Mittelweser										
Hotels										
Bundesrep. Deutschland	9555	-0,6	15364	-8,6	1,6	53568	-2,4	91321	-1,5	1,7
Anderer Wohnsitz	1259	20,0	2284	8,1	1,8	5986	-9,8	11723	-10,8	2,0
zusammen	10814	1,5	17648	-6,7	1,6	59554	-3,2	103044	-2,7	1,7
Gasthöfe										
Bundesrep. Deutschland	2350	6,5	3937	3,8	1,7	13330	3,0	22259	1,6	1,7
Anderer Wohnsitz	234	12,0	369	-73,0	1,6	701	-26,0	1282	-59,7	1,8
zusammen	2584	7,0	4306	-16,6	1,7	14031	1,0	23541	-6,2	1,7
Pensionen										
Bundesrep. Deutschland	664	-26,0	1828	-7,1	2,8	4069	-1,2	10832	-2,4	2,7
Anderer Wohnsitz	47	-17,5	51	-55,3	1,1	283	17,9	434	-2,5	1,5
zusammen	711	-25,5	1879	-9,8	2,6	4352	-0,1	11266	-2,4	2,6
Hotels garnis										
Bundesrep. Deutschland	1008	1,1	1710	-3,1	1,7	5739	1,2	10111	-10,1	1,8
Anderer Wohnsitz	101	8,6	218	19,1	2,2	398	-26,8	683	-36,8	1,7
zusammen	1109	1,7	1928	-1,0	1,7	6137	-1,2	10794	-12,4	1,8
Hotels, Gasthöfe, Pensionen usw. zusammen										
Bundesrep. Deutschland	13577	-1,0	22839	-6,1	1,7	76706	-1,1	134523	-1,8	1,8
Anderer Wohnsitz	1641	16,5	2922	-22,7	1,8	7368	-11,9	14122	-20,9	1,9
zusammen	15218	0,7	25761	-8,4	1,7	84074	-2,2	148645	-4,0	1,8
Erholungs- und Ferien- heime, Boardinghouse										
Bundesrep. Deutschland	1669	-6,6	3579	-9,2	2,1	7155	4,1	13709	0,1	1,9
Anderer Wohnsitz	-	-	-	-	-	-	-	-	-	-
zusammen	1669	-6,6	3579	-9,2	2,1	7155	4,1	13709	0,1	1,9
Ferienzentren										
Bundesrep. Deutschland	-	-	-	-	-	-	-	-	-	-
Anderer Wohnsitz	-	-	-	-	-	-	-	-	-	-
zusammen	-	-	-	-	-	-	-	-	-	-
Ferienhäuser, -wohnungen										
Bundesrep. Deutschland	206	-29,0	1320	51,0	6,4	1377	-2,6	6828	12,9	5,0
Anderer Wohnsitz	3	-95,2	12	-80,6	4,0	19	-75,9	138	-60,6	7,3
zusammen	209	-40,6	1332	42,3	6,4	1396	-6,5	6966	8,9	5,0
Hütten, Jugendherbergen										
Jugendherbergsähnlich										
Bundesrep. Deutschland	1412	3,1	3574	12,0	2,5	8261	21,2	20439	20,6	2,5
Anderer Wohnsitz	19	-71,2	74	-5,1	3,9	315	99,4	918	265,7	2,9
zusammen	1431	-0,3	3648	11,6	2,5	8576	23,0	21357	24,2	2,5
Erholungsheime, Ferien- zentren usw. zusammen										
Bundesrep. Deutschland	3287	-4,6	8473	5,9	2,6	16793	11,2	40976	11,7	2,4
Anderer Wohnsitz	22	-82,8	86	-38,6	3,9	334	40,9	1056	75,7	3,2
zusammen	3309	-7,4	8559	5,1	2,6	17127	11,6	42032	12,7	2,5
Vorsorge- und Reha-Klinik										
Bundesrep. Deutschland	-	-	-	-	-	-	-	-	-	-
Anderer Wohnsitz	-	-	-	-	-	-	-	-	-	-
zusammen	-	-	-	-	-	-	-	-	-	-
Betriebe insgesamt										
Bundesrep. Deutschland	16864	-1,7	31312	-3,2	1,9	93499	0,9	175499	1,0	1,9
Anderer Wohnsitz	1663	8,3	3008	-23,2	1,8	7702	-10,5	15178	-17,7	2,0
zusammen	18527	-0,9	34320	-5,3	1,9	101201	-0,1	190677	-0,8	1,9

Noch 6. Ankünfte, Übernachtungen und Aufenthaltsdauer der Gäste in Beherbergungsstätten (32021024L)

Reisegebiet - Betriebsart - Ständiger Wohnsitz der Gäste innerhalb / außerhalb der Bundesrepublik Deutschland	März 2004					Winterhalbjahr 2003/04				
	Ankünfte		Übernachtungen		durchschnittliche Aufenthaltsdauer	Ankünfte		Übernachtungen		durchschnittliche Aufenthaltsdauer
	Insgesamt	Veränderung gegenüber dem Vorjahresmonat	Insgesamt	Veränderung gegenüber dem Vorjahresmonat		Insgesamt	Veränderung gegenüber dem Vorjahreszeitraum	Insgesamt	Veränderung gegenüber dem Vorjahreszeitraum	
	Anzahl	%	Anzahl	%	Tage	Anzahl	%	Anzahl	%	Tage
1	2	3	4	5	6	7	8	9	10	
10 Lüneburger Heide										
Hotels										
Bundesrep. Deutschland	41112	-3,0	77589	-5,0	1,9	236177	-2,9	464181	-3,8	2,0
Anderer Wohnsitz	6323	22,6	11936	17,1	1,9	25335	7,5	48317	12,1	1,9
zusammen	47435	-0,2	89525	-2,5	1,9	261512	-2,0	512498	-2,5	2,0
Gasthöfe										
Bundesrep. Deutschland	10673	-4,4	19544	-10,0	1,8	59915	-9,9	114031	-5,9	1,9
Anderer Wohnsitz	1503	9,7	3283	12,6	2,2	7976	14,4	17599	11,9	2,2
zusammen	12176	-2,9	22827	-7,3	1,9	67891	-7,6	131630	-3,8	1,9
Pensionen										
Bundesrep. Deutschland	5142	-18,0	16560	-12,1	3,2	28376	-12,1	94802	-9,3	3,3
Anderer Wohnsitz	534	70,6	1340	101,8	2,5	1642	21,3	3781	48,4	2,3
zusammen	5676	-13,8	17900	-8,2	3,2	30018	-10,7	98583	-7,9	3,3
Hotels garnis										
Bundesrep. Deutschland	6463	-4,2	15037	0,7	2,3	36704	-0,6	81632	1,5	2,2
Anderer Wohnsitz	1042	5,7	2932	33,0	2,8	5346	5,9	12460	2,7	2,3
zusammen	7505	-2,9	17969	4,8	2,4	42050	0,2	94092	1,6	2,2
Hotels, Gasthöfe, Pensionen usw. zusammen										
Bundesrep. Deutschland	63390	-4,8	128730	-6,1	2,0	361172	-4,7	754646	-4,3	2,1
Anderer Wohnsitz	9402	20,2	19491	22,0	2,1	40299	9,1	82157	11,8	2,0
zusammen	72792	-2,1	148221	-3,2	2,0	401471	-3,4	836803	-2,9	2,1
Erholungs- und Ferienheime, Boardinghouse										
Bundesrep. Deutschland	9562	-8,4	30546	-8,7	3,2	49634	-10,2	156581	-8,7	3,2
Anderer Wohnsitz	86	14,7	310	6,2	3,6	500	19,3	2035	11,7	4,1
zusammen	9648	-8,2	30856	-8,5	3,2	50134	-10,0	158616	-8,5	3,2
Ferienzentren										
Bundesrep. Deutschland
Anderer Wohnsitz
zusammen
Ferienhäuser, -wohnungen										
Bundesrep. Deutschland	4252	-11,1	21520	-1,4	5,1	25899	-13,0	139085	-10,0	5,4
Anderer Wohnsitz	96	-66,4	1059	-11,8	11,0	977	-39,2	7416	-21,1	7,6
zusammen	4348	-14,3	22579	-1,9	5,2	26876	-14,4	146501	-10,6	5,5
Hütten, Jugendherbergen										
Jugendherbergsähnlich										
Bundesrep. Deutschland	3612	-12,2	9257	5,7	2,6	19170	-11,3	45127	-8,6	2,4
Anderer Wohnsitz	334	47,8	472	4,9	1,4	828	-2,9	1333	-6,1	1,6
zusammen	3946	-9,1	9729	5,7	2,5	19998	-11,0	46460	-8,5	2,3
Erholungsheime, Ferienzentren usw. zusammen										
Bundesrep. Deutschland
Anderer Wohnsitz
zusammen
Vorsorge- und Reha-Klinik										
Bundesrep. Deutschland
Anderer Wohnsitz
zusammen
Betriebe insgesamt										
Bundesrep. Deutschland	104234	-7,3	313260	-4,5	3,0	586920	-7,4	1762004	-6,5	3,0
Anderer Wohnsitz	10597	16,6	24210	18,5	2,3	48721	9,9	119199	12,6	2,4
zusammen	114831	-5,5	337470	-3,2	2,9	635641	-6,3	1881203	-5,5	3,0

Noch 6. Ankünfte, Übernachtungen und Aufenthaltsdauer der Gäste in Beherbergungsstätten (32021024L)

Reisegebiet - Betriebsart - Ständiger Wohnsitz der Gäste innerhalb / außerhalb der Bundesrepublik Deutschland	März 2004					Winterhalbjahr 2003/04				
	Ankünfte		Übernachtungen		durchschnittliche Aufenthaltsdauer	Ankünfte		Übernachtungen		durchschnittliche Aufenthaltsdauer
	Insgesamt	Veränderung gegenüber dem Vorjahresmonat	Insgesamt	Veränderung gegenüber dem Vorjahresmonat		Insgesamt	Veränderung gegenüber dem Vorjahresmonat	Insgesamt	Veränderung gegenüber dem Vorjahresmonat	
	Anzahl	%	Anzahl	%	Tage	Anzahl	%	Anzahl	%	Tage
1	2	3	4	5	6	7	8	9	10	
11 Weserbergland-Süd-niedersachsen										
Hotels										
Bundesrep. Deutschland	29379	15,0	53689	16,3	1,8	154056	8,4	284197	9,7	1,8
Anderer Wohnsitz	4889	26,0	10429	5,4	2,1	17356	16,6	35230	16,4	2,0
zusammen	34268	16,5	64118	14,3	1,9	171412	9,1	319427	10,4	1,9
Gasthöfe										
Bundesrep. Deutschland	7956	11,3	13077	13,1	1,6	39028	12,6	65254	8,0	1,7
Anderer Wohnsitz	871	-21,7	1440	-27,4	1,7	5192	11,3	9844	23,3	1,9
zusammen	8827	6,9	14517	7,2	1,6	44220	12,5	75098	9,8	1,7
Pensionen										
Bundesrep. Deutschland	2042	-12,7	5629	-7,8	2,8	8299	-22,7	25235	-23,0	3,0
Anderer Wohnsitz	222	-7,9	518	-14,2	2,3	631	-15,0	1860	-10,6	2,9
zusammen	2264	-12,2	6147	-8,3	2,7	8930	-22,2	27095	-22,3	3,0
Hotels garnis										
Bundesrep. Deutschland	9606	4,0	17697	1,6	1,8	51273	12,8	96119	14,5	1,9
Anderer Wohnsitz	1483	-7,1	3153	-24,6	2,1	6728	5,4	13774	6,2	2,0
zusammen	11089	2,3	20850	-3,5	1,9	58001	11,9	109893	13,4	1,9
Hotels, Gasthöfe, Pensionen usw. zusammen										
Bundesrep. Deutschland	48983	10,7	90092	10,9	1,8	252656	8,4	470805	7,9	1,9
Anderer Wohnsitz	7465	9,3	15540	-6,7	2,1	29907	12,1	60708	13,9	2,0
zusammen	56448	10,5	105632	7,9	1,9	282563	8,8	531513	8,6	1,9
Erholungs- und Ferienheime, Boardinghouse										
Bundesrep. Deutschland	9415	6,0	25782	13,1	2,7	45778	4,5	128927	6,1	2,8
Anderer Wohnsitz	2	-98,6	26	-92,9	13,0	25	-91,9	134	-88,3	5,4
zusammen	9417	4,4	25808	11,4	2,7	45803	3,8	129061	5,2	2,8
Ferienzentren										
Bundesrep. Deutschland	-	-	-	-	-	-	-	-	-	-
Anderer Wohnsitz	-	-	-	-	-	-	-	-	-	-
zusammen	-	-	-	-	-	-	-	-	-	-
Ferienhäuser, -wohnungen										
Bundesrep. Deutschland	414	-4,8	2310	-5,6	5,6	2264	6,4	12610	2,4	5,6
Anderer Wohnsitz	24	26,3	151	58,9	6,3	149	43,3	1036	66,8	7,0
zusammen	438	-3,5	2461	-3,1	5,6	2413	8,2	13646	5,5	5,7
Hütten, Jugendherbergen										
Jugendherbergsähnlich										
Bundesrep. Deutschland	4929	12,7	9721	19,5	2,0	26612	3,8	52122	2,3	2,0
Anderer Wohnsitz	427	38,6	976	48,6	2,3	1143	-0,4	2228	5,9	1,9
zusammen	5356	14,4	10697	21,7	2,0	27755	3,6	54350	2,4	2,0
Erholungsheime, Ferienzentren usw. zusammen										
Bundesrep. Deutschland	14758	7,8	37813	13,3	2,6	74654	4,3	193659	4,8	2,6
Anderer Wohnsitz	453	-3,0	1153	3,1	2,5	1317	-15,6	3398	-12,2	2,6
zusammen	15211	7,5	38966	12,9	2,6	75971	3,9	197057	4,5	2,6
Vorsorge- und Reha-Klinik										
Bundesrep. Deutschland	3773	-6,0	79652	-8,0	21,1	21170	-5,5	445954	-4,7	21,1
Anderer Wohnsitz	134	25,2	372	23,6	2,8	188	11,2	927	-19,9	4,9
zusammen	3907	-5,2	80024	-7,9	20,5	21358	-5,4	446881	-4,8	20,9
Betriebe insgesamt										
Bundesrep. Deutschland	67514	8,9	207557	3,1	3,1	348480	6,6	1110418	2,0	3,2
Anderer Wohnsitz	8052	8,8	17065	-5,6	2,1	31412	10,6	65033	11,5	2,1
zusammen	75566	8,9	224622	2,4	3,0	379892	6,9	1175451	2,5	3,1

Noch 6. Ankünfte, Übernachtungen und Aufenthaltsdauer der Gäste in Beherbergungsstätten (32021024L)

Reisegebiet - Betriebsart - Ständiger Wohnsitz der Gäste innerhalb / außerhalb der Bundesrepublik Deutschland	März 2004					Winterhalbjahr 2003/04				
	Ankünfte		Übernachtungen		durchschnittliche Aufenthaltsdauer	Ankünfte		Übernachtungen		durchschnittliche Aufenthaltsdauer
	Insgesamt	Veränderung gegenüber dem Vorjahresmonat	Insgesamt	Veränderung gegenüber dem Vorjahresmonat		Insgesamt	Veränderung gegenüber dem Vorjahreszeitraum	Insgesamt	Veränderung gegenüber dem Vorjahreszeitraum	
		Anzahl		%	Anzahl		%		Tage	Anzahl
1	2	3	4	5	6	7	8	9	10	
12 Hannover-Hildesheim										
Hotels										
Bundesrep. Deutschland	69866	1,9	127300	3,5	1,8	384861	9,4	647975	12,5	1,7
Anderer Wohnsitz	20038	5,0	44523	3,4	2,2	91144	6,9	189829	12,6	2,1
zusammen	89904	2,6	171823	3,5	1,9	476005	8,9	837804	12,5	1,8
Gasthöfe										
Bundesrep. Deutschland	8657	3,9	16904	-7,2	2,0	41569	-0,1	75842	-5,5	1,8
Anderer Wohnsitz	1590	13,1	3998	-3,6	2,5	5829	9,0	13276	4,3	2,3
zusammen	10247	5,2	20902	-6,5	2,0	47398	0,9	89118	-4,1	1,9
Pensionen										
Bundesrep. Deutschland	1249	3,3	2490	-12,7	2,0	6346	0,3	13347	9,5	2,1
Anderer Wohnsitz	255	-10,5	693	-28,5	2,7	748	-1,7	2305	-3,0	3,1
zusammen	1504	0,7	3183	-16,7	2,1	7094	0,1	15652	7,5	2,2
Hotels garnis										
Bundesrep. Deutschland	19744	-4,0	44563	-8,2	2,3	101690	5,7	193868	2,1	1,9
Anderer Wohnsitz	7266	18,2	16762	2,3	2,3	26396	17,7	59686	5,3	2,3
zusammen	27010	1,1	61325	-6,1	2,3	128086	8,0	253554	2,8	2,0
Hotels, Gasthöfe, Pensionen usw. zusammen										
Bundesrep. Deutschland	99516	0,9	191257	-0,7	1,9	534466	7,8	931032	8,5	1,7
Anderer Wohnsitz	29149	8,3	65976	1,6	2,3	124117	9,1	265096	10,3	2,1
zusammen	128665	2,4	257233	-0,1	2,0	658583	8,0	1196128	8,9	1,8
Erholungs- und Ferienheime, Boardinghouse										
Bundesrep. Deutschland	3855	-55,0	13041	4,4	3,4	19434	-19,8	67229	0,7	3,5
Anderer Wohnsitz	55		319	82,3	5,8	176	-27,6	975	1,1	5,5
zusammen	3910	-54,7	13360	5,5	3,4	19610	-19,8	68204	0,7	3,5
Ferienzentren										
Bundesrep. Deutschland	-	-	-	-	-	-	-	-	-	-
Anderer Wohnsitz	-	-	-	-	-	-	-	-	-	-
zusammen	-	-	-	-	-	-	-	-	-	-
Ferienhäuser, -wohnungen										
Bundesrep. Deutschland	247	20,5	1094	3,3	4,4	1047	16,7	6177	23,6	5,9
Anderer Wohnsitz	38	-11,6	117	-17,6	3,1	94	88,0	392	140,5	4,2
zusammen	285	14,9	1211	0,8	4,2	1141	20,5	6569	27,3	5,8
Hütten, Jugendherbergen										
Jugendherbergsähnlich										
Bundesrep. Deutschland	3937	2,0	8246	4,9	2,1	19098	6,3	40791	11,7	2,1
Anderer Wohnsitz	949	17,2	1647	5,0	1,7	2970	9,0	5301	8,7	1,8
zusammen	4886	4,6	9893	4,9	2,0	22068	6,6	46092	11,4	2,1
Erholungsheime, Ferienzentren usw. zusammen										
Bundesrep. Deutschland	8039	-36,4	22381	4,5	2,8	39579	-8,1	114197	5,5	2,9
Anderer Wohnsitz	1042	14,8	2083	10,4	2,0	3240	7,3	6668	11,0	2,1
zusammen	9081	-32,9	24464	5,0	2,7	42819	-7,1	120865	5,8	2,8
Vorsorge- und Reha-Klinik										
Bundesrep. Deutschland	686	-14,0	13151	0,1	19,2	3728	-11,9	68647	-4,4	18,4
Anderer Wohnsitz										
zusammen	686	-14,0	13151	0,1	19,2	3728	-11,9	68647	-4,4	18,4
Betriebe insgesamt										
Bundesrep. Deutschland	108241	-3,4	226789	-0,1	2,1	577773	6,4	1113876	7,3	1,9
Anderer Wohnsitz	30191	8,5	68059	1,9	2,3	127357	9,1	271764	10,3	2,1
zusammen	138432	-1,1	294848	0,3	2,1	705130	6,9	1385640	7,9	2,0

Noch 6. Ankünfte, Übernachtungen und Aufenthaltsdauer der Gäste in Beherbergungsstätten (32021024L)

Reisegebiet - Betriebsart - Ständiger Wohnsitz der Gäste innerhalb / außerhalb der Bundesrepublik Deutschland	März 2004					Winterhalbjahr 2003/04				
	Ankünfte		Übernachtungen		durchschnittliche Aufenthaltsdauer	Ankünfte		Übernachtungen		durchschnittliche Aufenthaltsdauer
	Insgesamt	Veränderung gegenüber dem Vorjahresmonat	Insgesamt	Veränderung gegenüber dem Vorjahresmonat		Insgesamt	Veränderung gegenüber dem Vorjahreszeitraum	Insgesamt	Veränderung gegenüber dem Vorjahreszeitraum	
		Anzahl		%	Anzahl		%		Tage	Anzahl
1	2	3	4	5	6	7	8	9	10	
13 Braunschweiger Land										
Hotels										
Bundesrep. Deutschland	33454	-1,2	54865	-4,3	1,6	185954	0,2	309196	0,2	1,7
Anderer Wohnsitz	7476	-15,9	16385	-9,4	2,2	37038	-6,1	77167	1,8	2,1
zusammen	40930	-4,3	71250	-5,5	1,7	222992	-0,9	386363	0,5	1,7
Gasthöfe										
Bundesrep. Deutschland	2932	9,3	5154	-10,2	1,8	14552	4,1	27638	1,5	1,9
Anderer Wohnsitz	332	32,3	686	13,4	2,1	1390	15,3	2757	6,2	2,0
zusammen	3264	11,2	5840	-7,9	1,8	15942	5,0	30395	1,9	1,9
Pensionen										
Bundesrep. Deutschland	181	-2,7	353	-5,4	2,0	1132	1,0	2272	4,5	2,0
Anderer Wohnsitz						63	70,3	143	150,9	2,3
zusammen	181	-2,7	353	-5,4	2,0	1195	3,2	2415	8,2	2,0
Hotels garnis										
Bundesrep. Deutschland	8964	-1,7	17181	-3,4	1,9	45524	2,5	88960	6,3	2,0
Anderer Wohnsitz	1576	3,8	3914	-2,4	2,5	6240	-2,4	15663	-4,9	2,5
zusammen	10540	-0,9	21095	-3,2	2,0	51764	1,9	104623	4,5	2,0
Hotels, Gasthöfe, Pensionen usw. zusammen										
Bundesrep. Deutschland	45531	-0,7	77553	-4,5	1,7	247162	0,9	428066	1,5	1,7
Anderer Wohnsitz	9384	-11,9	20985	-7,6	2,2	44731	-5,0	95730	0,8	2,1
zusammen	54915	-2,8	98538	-5,2	1,8	291893	-0,1	523796	1,4	1,8
Erholungs- und Ferienheime, Boardinghouse										
Bundesrep. Deutschland	1731	2,8	3344	6,5	1,9	9048	-1,2	19148	3,5	2,1
Anderer Wohnsitz	216	103,8	470	158,2	2,2	666	-4,3	1468	-20,4	2,2
zusammen	1947	8,8	3814	14,8	2,0	9714	-1,4	20616	1,3	2,1
Ferienzentren										
Bundesrep. Deutschland	-	-	-	-	-	-	-	-	-	-
Anderer Wohnsitz	-	-	-	-	-	-	-	-	-	-
zusammen	-	-	-	-	-	-	-	-	-	-
Ferienhäuser, -wohnungen										
Bundesrep. Deutschland
Anderer Wohnsitz
zusammen
Hütten, Jugendherbergen										
Jugendherbergsähn. Einr.										
Bundesrep. Deutschland
Anderer Wohnsitz
zusammen
Erholungsheime, Ferienzentren usw. zusammen										
Bundesrep. Deutschland	2966	1,6	7366	16,8	2,5	15357	-5,7	36931	4,2	2,4
Anderer Wohnsitz	350	90,2	670	103,6	1,9	1073	-0,6	2384	-16,1	2,2
zusammen	3316	6,9	8036	21,1	2,4	16430	-5,4	39315	2,7	2,4
Vorsorge- und Reha-Klinik										
Bundesrep. Deutschland	-	-	-	-	-	-	-	-	-	-
Anderer Wohnsitz	-	-	-	-	-	-	-	-	-	-
zusammen	-	-	-	-	-	-	-	-	-	-
Betriebe insgesamt										
Bundesrep. Deutschland	48497	-0,6	84919	-3,0	1,8	262519	0,4	464997	1,7	1,8
Anderer Wohnsitz	9734	-10,2	21655	-6,0	2,2	45804	-4,9	98114	0,3	2,1
zusammen	58231	-2,3	106574	-3,6	1,8	308323	-0,4	563111	1,5	1,8

Noch 6. Ankünfte, Übernachtungen und Aufenthaltsdauer der Gäste in Beherbergungsstätten (32021024L)

Reisegebiet - Betriebsart - Ständiger Wohnsitz der Gäste innerhalb / außerhalb der Bundesrepublik Deutschland	März 2004					Winterhalbjahr 2003/04				
	Ankünfte		Übernachtungen		durchschnittliche Aufenthaltsdauer	Ankünfte		Übernachtungen		durchschnittliche Aufenthaltsdauer
	Insgesamt	Veränderung gegenüber dem Vorjahresmonat	Insgesamt	Veränderung gegenüber dem Vorjahresmonat		Insgesamt	Veränderung gegenüber dem Vorjahreszeitraum	Insgesamt	Veränderung gegenüber dem Vorjahreszeitraum	
		Anzahl		%	Anzahl		%		Anzahl	%
1	2	3	4	5	6	7	8	9	10	
14 Harz										
Hotels										
Bundesrep. Deutschland	24938	13,1	62547	9,6	2,5	175206	6,8	467643	5,0	2,7
Anderer Wohnsitz	2820	-24,1	6616	-27,2	2,3	17211	20,4	42885	14,0	2,5
zusammen	27758	7,8	69163	4,6	2,5	192417	7,9	510528	5,7	2,7
Gasthöfe										
Bundesrep. Deutschland	2424	-15,5	4587	-19,4	1,9	17691	2,0	40111	-6,3	2,3
Anderer Wohnsitz	366	-13,1	585	-14,0	1,6	1871	12,0	3205	13,5	1,7
zusammen	2790	-15,2	5172	-18,8	1,9	19562	2,9	43316	-5,0	2,2
Pensionen										
Bundesrep. Deutschland	3777	-11,3	14164	-12,4	3,8	31605	-7,3	122746	-10,0	3,9
Anderer Wohnsitz	226	1,3	626	-12,2	2,8	725	-32,4	2259	-51,9	3,1
zusammen	4003	-10,7	14790	-12,4	3,7	32330	-8,1	125005	-11,4	3,9
Hotels garnis										
Bundesrep. Deutschland	2944	7,6	8440	-1,3	2,9	23786	-5,0	77037	-11,7	3,2
Anderer Wohnsitz	209	14,2	502	13,1	2,4	858	-8,5	2369	-11,6	2,8
zusammen	3153	8,0	8942	-0,6	2,8	24644	-5,2	79406	-11,7	3,2
Hotels, Gasthöfe, Pensionen usw. zusammen										
Bundesrep. Deutschland	34083	6,8	89738	2,6	2,6	248288	3,2	707537	-0,6	2,8
Anderer Wohnsitz	3621	-20,3	8329	-23,8	2,3	20665	14,9	50718	6,1	2,5
zusammen	37704	3,4	98067	-0,3	2,6	268953	4,0	758255	-0,2	2,8
Erholungs- und Ferienheime, Boardinghouse										
Bundesrep. Deutschland	9070	-15,4	36956	3,9	4,1	53250	-12,7	214490	-0,9	4,0
Anderer Wohnsitz		-100,0	2	-99,6		109	-87,1	341	-92,8	3,1
zusammen	9070	-16,1	36958	2,4	4,1	53359	-13,8	214831	-2,9	4,0
Ferienzentren										
Bundesrep. Deutschland	-	-	-	-	-	-	-	-	-	-
Anderer Wohnsitz	-	-	-	-	-	-	-	-	-	-
zusammen	-	-	-	-	-	-	-	-	-	-
Ferienhäuser, -wohnungen										
Bundesrep. Deutschland	6718	5,3	34149	-7,3	5,1	54297	-4,1	278738	-8,1	5,1
Anderer Wohnsitz	397	2,1	2523	52,9	6,4	3778	16,8	18010	16,1	4,8
zusammen	7115	5,1	36672	-4,7	5,2	58075	-3,0	296748	-7,0	5,1
Hütten, Jugendherbergen										
Jugendherbergsähnlich										
Bundesrep. Deutschland	3950	-10,6	9726	-10,5	2,5	27404	-7,1	71391	-3,0	2,6
Anderer Wohnsitz	129	-25,9	256	-20,2	2,0	892	45,5	1585	11,3	1,8
zusammen	4079	-11,2	9982	-10,8	2,4	28296	-6,1	72976	-2,8	2,6
Erholungsheime, Ferienzentren usw. zusammen										
Bundesrep. Deutschland	19738	-8,3	80831	-2,9	4,1	134951	-8,3	564619	-4,9	4,2
Anderer Wohnsitz	526	-19,2	2781	12,8	5,3	4779	1,8	19936	-8,0	4,2
zusammen	20264	-8,6	83612	-2,5	4,1	139730	-8,0	584555	-5,0	4,2
Vorsorge- und Reha-Klinik										
Bundesrep. Deutschland	3618	-33,0	52261	-16,1	14,4	21604	-16,5	302978	-4,3	14,0
Anderer Wohnsitz	13	-76,8	150	74,4	11,5	78	-20,4	327	36,8	4,2
zusammen	3631	-33,5	52411	-15,9	14,4	21682	-16,5	303305	-4,3	14,0
Betriebe insgesamt										
Bundesrep. Deutschland	57439	-2,4	222830	-4,4	3,9	404843	-2,1	1575134	-2,9	3,9
Anderer Wohnsitz	4160	-20,8	11260	-16,5	2,7	25522	12,1	70981	1,8	2,8
zusammen	61599	-3,9	234090	-5,0	3,8	430365	-1,4	1646115	-2,7	3,8

Noch 6. Ankünfte, Übernachtungen und Aufenthaltsdauer der Gäste in Beherbergungsstätten (32021024L)

Reisegebiet - Betriebsart - Ständiger Wohnsitz der Gäste innerhalb / außerhalb der Bundesrepublik Deutschland	März 2004					Winterhalbjahr 2003/04				
	Ankünfte		Übernachtungen		durchschnittliche Aufenthaltsdauer	Ankünfte		Übernachtungen		durchschnittliche Aufenthaltsdauer
	Insgesamt	Veränderung gegenüber dem Vorjahresmonat	Insgesamt	Veränderung gegenüber dem Vorjahresmonat		Insgesamt	Veränderung gegenüber dem Vorjahreszeitraum	Insgesamt	Veränderung gegenüber dem Vorjahreszeitraum	
		Anzahl		%	Anzahl		%		Anzahl	%
1	2	3	4	5	6	7	8	9	10	
Niedersachsen										
Hotels										
Bundesrep. Deutschland	304253	2,5	586792	2,2	1,9	1699738	2,8	3319330	4,4	2,0
Anderer Wohnsitz	51523	0,1	112383	-0,6	2,2	242472	4,0	508751	8,7	2,1
zusammen	355776	2,2	699175	1,8	2,0	1942210	3,0	3828081	4,9	2,0
Gasthöfe										
Bundesrep. Deutschland	55083	3,2	104396	-2,5	1,9	288262	-0,4	557161	-1,2	1,9
Anderer Wohnsitz	6134	4,0	12945	-9,0	2,1	29644	8,4	61708	5,0	2,1
zusammen	61217	3,3	117341	-3,2	1,9	317906	0,3	618869	-0,6	1,9
Pensionen										
Bundesrep. Deutschland	27182	0,8	85183	7,2	3,1	151042	-0,1	484839	4,5	3,2
Anderer Wohnsitz	1818	4,6	4205	2,5	2,3	7465	4,3	16704	-5,6	2,2
zusammen	29000	1,0	89388	6,9	3,1	158507	0,1	501543	4,1	3,2
Hotels garnis										
Bundesrep. Deutschland	75094	2,6	170452	-1,0	2,3	392057	3,5	879091	1,4	2,2
Anderer Wohnsitz	13110	11,9	31103	2,4	2,4	53906	10,1	123863	3,1	2,3
zusammen	88204	3,8	201555	-0,8	2,3	445963	4,2	1002954	1,7	2,2
Hotels, Gasthöfe, Pensionen usw. zusammen										
Bundesrep. Deutschland	461612	2,5	946823	1,5	2,1	2531099	2,3	5240421	3,3	2,1
Anderer Wohnsitz	72585	2,5	160636	-1,1	2,2	333487	5,4	711026	7,0	2,1
zusammen	534197	2,5	1107459	1,1	2,1	2864586	2,7	5951447	3,7	2,1
Erholungs- und Ferienheime, Boardinghouse										
Bundesrep. Deutschland	67249	-9,1	220691	6,0	3,3	327846	-4,5	1078335	0,4	3,3
Anderer Wohnsitz	750	30,4	2587	7,5	3,4	2118	-24,9	7615	-38,7	3,6
zusammen	67999	-8,8	223278	6,1	3,3	329964	-4,7	1085950	-0,1	3,3
Ferienzentren										
Bundesrep. Deutschland	39970	55,2	159136	70,8	4,0	190416	16,9	781986	19,7	4,1
Anderer Wohnsitz	778	-7,0	3248	4,6	4,2	7906	39,9	34113	31,9	4,3
zusammen	40748	53,3	162384	68,6	4,0	198322	17,6	816099	20,2	4,1
Ferienhäuser, -wohnungen										
Bundesrep. Deutschland	37057	-2,7	231277	0,6	6,2	241231	-7,2	1509051	-4,7	6,3
Anderer Wohnsitz	726	-18,2	7499	102,6	10,3	6262	10,3	34800	16,7	5,6
zusammen	37783	-3,1	238776	2,2	6,3	247493	-6,9	1543851	-4,3	6,2
Hütten, Jugendherbergen										
Jugendherbergsähnlich										
Bundesrep. Deutschland	33147	0,7	80486	5,8	2,4	170221	0,5	412112	3,9	2,4
Anderer Wohnsitz	2465	19,9	4588	15,1	1,9	9185	0,8	18414	-2,9	2,0
zusammen	35612	1,8	85074	6,3	2,4	179406	0,5	430526	3,6	2,4
Erholungsheime, Ferienzentren usw. zusammen										
Bundesrep. Deutschland	177423	3,9	691590	13,9	3,9	929714	-0,6	3781484	2,0	4,1
Anderer Wohnsitz	4719	8,4	17922	35,8	3,8	25471	9,5	94942	9,0	3,7
zusammen	182142	4,0	709512	14,3	3,9	955185	-0,4	3876426	2,2	4,1
Vorsorge- und Reha-Klinik										
Bundesrep. Deutschland	19273	-4,9	343104	-9,1	17,8	98891	-7,6	1877231	-5,7	19,0
Anderer Wohnsitz	149	-11,3	584	28,9	3,9	311	5,4	1497	-10,5	4,8
zusammen	19422	-4,9	343688	-9,1	17,7	99202	-7,6	1878728	-5,7	18,9
Betriebe insgesamt										
Bundesrep. Deutschland	658308	2,6	1981517	3,3	3,0	3559704	1,2	10899136	1,2	3,1
Anderer Wohnsitz	77453	2,8	179142	1,7	2,3	359269	5,6	807465	7,2	2,2
zusammen	735761	2,7	2160659	3,2	2,9	3918973	1,6	11706601	1,6	3,0

7. Ankünfte, Übernachtungen und Aufenthaltsdauer der Gäste auf Campingplätzen in Niedersachsen nach Herkunftsländern (460125L)

Herkunftsland (ständiger Wohnsitz)	März 2004						Winterhalbjahr - Oktober 2003 bis März 2004					
	Ankünfte		Übernachtungen			durchschnittliche Aufenthaltsdauer 2)	Ankünfte		Übernachtungen			durchschnittliche Aufenthaltsdauer 2)
	Insgesamt	Veränderung gegenüber Vorjahresmonat	Insgesamt	Veränderung gegenüber Vorjahresmonat	Anteil an 1)		Insgesamt	Veränderung gegenüber Vorjahresmonat	Insgesamt	Veränderung gegenüber Vorjahresmonat	Anteil an 1)	
						Anzahl						%
	1	2	3	4	5	6	7	8	9	10	11	12
Niedersachsen insgesamt												
Bundesrepublik Deutschland	9451	2,8	33268	1,6	94,6	3,5	68635	7,2	253063	-14,6	94,9	3,7
Baltische Staaten	2	100,0	7	75,0	0,4	3,5	5	25,0	22	57,1	0,2	4,4
Belgien	20	53,8	35	-27,1	1,9	1,8	68	19,3	162	-14,3	1,2	2,4
Dänemark	161	-3,0	329	-8,9	17,4	2,0	1536	11,0	3170	5,3	23,4	2,1
Finnland	15	-11,8	20	-68,8	1,1	1,3	44	-42,1	67	-56,5	0,5	1,5
Frankreich	7	16,7	26	30,0	1,4	3,7	24	-27,3	50	-60,0	0,4	2,1
Griechenland	-	-	-	-	-	-	2	-	2	-	-	1,0
Großbritannien, Nordirland	17	6,3	51	37,8	2,7	3,0	116	84,1	221	24,2	1,6	1,9
Irland, Republik	2	-	10	-	0,5	5,0	8	60,0	31	55,0	0,2	3,9
Island	1	-	2	-	0,1	2,0	1	-83,3	2	-91,7	-	2,0
Italien	-	-100,0	1	-80,0	0,1	-	56	194,7	128	374,1	0,9	2,3
Luxemburg	3	50,0	5	-44,4	0,3	1,7	21	90,9	70	16,7	0,5	3,3
Niederlande	383	20,8	1125	-4,1	59,5	2,9	2471	7,1	8452	-7,5	62,3	3,4
Norwegen	17	21,4	27	-20,6	1,4	1,6	86	14,7	124	11,7	0,9	1,4
Österreich	17	466,7	28	460,0	1,5	1,6	61	369,2	115	422,7	0,8	1,9
Polen	30	1400,0	50	1150,0	2,6	1,7	64	326,7	115	26,4	0,8	1,8
Portugal	1	-	1	-	0,1	1,0	1	-	1	-	-	1,0
Rußland	-	-	-	-	-	-	-	-	-	-	-	-
Schweden	42	16,7	48	-33,3	2,5	1,1	274	60,2	348	41,5	2,6	1,3
Schweiz	34	325,0	104	550,0	5,5	3,1	145	68,6	327	3,8	2,4	2,3
Spanien	-	-	-	-	-	-	3	50,0	6	50,0	-	2,0
Tschechische Republik	2	-50,0	6	-70,0	0,3	3,0	7	16,7	19	-13,6	0,1	2,7
Türkei	-	-	-	-	-	-	-	-	-	-	-	-
Ungarn	-	-	-	-	-	-	-	-	-	-	-	-
sonstige europäische Länder	-	-	-	-	-	-	9	-30,8	18	-47,1	0,1	2,0
Europa ohne BRD zusammen	754	24,0	1875	0,2	99,2	2,5	5002	15,1	13450	-2,4	99,1	2,7
Republik Südafrika	-	-	-	-	-	-	-	-100,0	-	-100,0	-	-
sonstige afrikanische Länder	-	-	-	-	-	-	-	-	-	-	-	-
Afrika zusammen	-	-	-	-	-	-	-	-100,0	-	-100,0	-	-
Arabische Golfstaaten	-	-	-	-	-	-	-	-	-	-	-	-
China VR, Hongkong	-	-	-	-	-	-	4	-	4	-	-	1,0
Israel	-	-	-	-	-	-	-	-100,0	-	-100,0	-	-
Japan	-	-	-	-	-	-	-	-	-	-	-	-
Süd-Korea	-	-	-	-	-	-	-	-	-	-	-	-
Taiwan	-	-	-	-	-	-	-	-	-	-	-	-
sonstige asiatische Länder	-	-	-	-	-	-	-	-	-	-	-	-
Asien zusammen	-	-	-	-	-	-	4	-87,1	4	-93,5	-	1,0
Kanada	-	-	-	-	-	-	-	-	-	-	-	-
USA	-	-	-	-	-	-	4	-	10	66,7	0,1	2,5
Mittelamerika und Karibik	-	-	-	-	-	-	-	-	-	-	-	-
Brasilien	-	-	-	-	-	-	-	-	-	-	-	-
sonstige südamerik. Länder	-	-	-	-	-	-	-	-	-	-	-	-
Amerika zusammen	-	-	-	-	-	-	4	-	10	66,7	0,1	2,5
Australien, Neuseeland, Ozeanien	5	-16,7	5	-37,5	0,3	1,0	21	23,5	24	-	0,2	1,1
ohne Angabe	6	-25,0	10	25,0	0,5	1,7	34	-27,7	78	25,8	0,6	2,3
Ausland zusammen	765	23,0	1890	0,1	5,4	2,5	5065	13,9	13566	-2,7	5,1	2,7
Ankünfte/Übernachtungen insgesamt	10216	4,1	35158	1,5	100,0	3,4	73700	7,6	266629	-14,1	100,0	3,6

1) Bei Bundesrepublik und Ausland zusammen: Anteil an Übernachtungen insgesamt - sonst: Anteil an Übernachtungen am Ausland zusammen
2) Rechnerischer Wert: Übernachtungen / Ankünfte

8. Betriebe der Hotellerie, Gästezimmer und Kapazitätsauslastung nach Betriebsarten und Betriebsgrößenklassen (78 10 13)

Betriebsart - Betriebe mit ... bis ... Gästebetten	März 2004										Winterhalbjahr 2003/04	
	Betriebe				Gästezimmer				durchschnittliche Auslastung			
	insgesamt 1)	darunter			insgesamt 1)	darunter			aller 4)	der angebotenen 5)	aller 4)	der angebotenen 5)
		geöffnete Betriebe 2)				angebotene Gästezimmer						
		zu- sammen	Anteil 3)	Veränd. gegen- über Vor- jahres- monat		zu- sammen	Anteil 3)	Veränd. gegen- über Vor- jahres- monat	Gästezimmer			
Anzahl		%		Anzahl		%						
1	2	3	4	5	6	7	8	9	10	11	12	
Hotels												
unter 12	97	48	49,5	4,3	1 306	289	22,1	-3,3	3,6	16,9	3,3	15,4
12 - 14	66	66	100,0	4,8	505	479	94,9	6,7	19,2	20,8	17,3	19,4
15 - 19	111	111	100,0	-0,9	1 186	1 099	92,7	-1,0	18,1	19,6	16,0	17,6
20 - 29	209	209	100,0	0,5	3 068	2 928	95,4	1,1	24,2	25,7	21,6	24,0
30 - 99	531	531	100,0	-1,1	16 894	16 199	95,9	-0,7	30,7	32,3	27,9	30,1
100 - 249	166	166	100,0	1,8	14 280	13 780	96,5	1,8	44,6	46,5	40,5	43,1
250 - 499	31	31	100,0	-	-	-	-	-	-	-	-	-
500 - 999	3	3	100,0	-25,0	860	860	100,0	-24,4	47,9	47,9	49,2	51,9
1000 und mehr	1	1	100,0	-	-	-	-	-	-	-	-	-
zusammen	1 215	1 166	96,0	0,4	44 331	41 833	94,4	1,7	37,4	39,9	33,8	36,9
Hotels garnis												
unter 12	210	83	39,5	-4,6	2 027	485	23,9	-7,6	4,4	19,1	3,8	19,0
12 - 14	101	101	100,0	-9,0	811	754	93,0	-9,0	19,3	21,5	18,3	21,1
15 - 19	126	126	100,0	-1,6	1 299	1 199	92,3	-2,4	18,1	20,5	17,4	20,1
20 - 29	200	200	100,0	-2,9	2 905	2 722	93,7	-1,3	22,8	25,1	20,3	23,2
30 - 99	233	233	100,0	-0,9	6 841	6 574	96,1	0,2	32,8	34,4	28,4	30,9
100 - 249	28	28	100,0	3,7	2 279	2 213	97,1	0,8	43,4	45,7	33,7	36,1
250 - 499	4	4	100,0	-	619	618	99,8	-	45,1	45,2	27,4	28,1
500 - 999	-	-	-	-	-	-	-	-	-	-	3,3	3,8
1000 und mehr	-	-	-	-	-	-	-	-	-	-	-	-
zusammen	902	775	85,9	-2,9	16 781	14 565	86,8	-1,0	27,7	32,6	23,3	28,5
Gasthöfe												
unter 12	207	143	69,1	4,4	1 506	828	55,0	3,6	8,5	15,9	7,6	14,1
12 - 14	172	172	100,0	-9,5	1 335	1 264	94,7	-7,5	14,7	15,7	13,5	15,3
15 - 19	191	191	100,0	-	1 848	1 782	96,4	1,3	19,5	20,7	17,4	19,0
20 - 29	219	219	100,0	-	3 018	2 850	94,4	-0,8	21,6	23,3	18,9	21,2
30 - 99	167	167	100,0	0,6	4 157	4 041	97,2	3,3	26,0	27,0	22,7	24,3
100 - 249	2	2	100,0	-	-	-	-	-	-	-	-	-
250 - 499	1	1	100,0	-	-	-	-	-	-	-	-	-
500 - 999	-	-	-	-	-	-	-	-	-	-	-	-
1000 und mehr	-	-	-	-	-	-	-	-	-	-	-	-
zusammen	959	895	93,3	-1,2	12 286	11 187	91,1	0,5	21,9	24,4	19,0	21,8
Pensionen												
unter 12	117	40	34,2	2,6	1 464	238	16,3	7,2	3,5	21,3	3,1	20,7
12 - 14	44	44	100,0	7,3	365	313	85,8	5,4	20,1	24,0	17,7	21,5
15 - 19	77	77	100,0	-4,9	772	743	96,2	-4,4	20,7	21,9	20,0	22,4
20 - 29	131	131	100,0	-10,3	1 874	1 792	95,6	-8,7	20,2	21,8	22,4	25,0
30 - 99	149	149	100,0	-2,6	3 739	3 608	96,5	-1,1	26,8	28,7	23,7	26,6
100 - 249	7	7	100,0	-	-	-	-	-	-	-	-	-
250 - 499	-	-	-	-	-	-	-	-	-	-	-	-
500 - 999	1	1	100,0	-	-	-	-	-	-	-	-	-
1000 und mehr	-	-	-	-	-	-	-	-	-	-	-	-
zusammen	526	449	85,4	-4,1	9 448	7 829	82,9	3,9	20,3	25,0	18,9	24,4
Hotellerie zusammen												
unter 12	631	314	49,8	1,6	6 303	1 840	29,2	-0,3	5,0	17,6	4,4	16,4
12 - 14	383	383	100,0	-5,4	3 016	2 810	93,2	-4,5	17,4	19,0	15,9	18,2
15 - 19	505	505	100,0	-1,4	5 105	4 823	94,5	-1,1	19,0	20,6	17,5	19,5
20 - 29	759	759	100,0	-2,6	10 865	10 292	94,7	-1,9	22,4	24,2	20,6	23,2
30 - 99	1 080	1 080	100,0	-1,0	31 631	30 422	96,2	-0,1	30,1	31,6	26,9	29,1
100 - 249	203	203	100,0	1,5	17 398	16 796	96,5	1,2	44,5	46,5	39,6	42,1
250 - 499	36	36	100,0	12,5	6 511	6 477	99,5	14,4	55,9	56,2	46,4	48,2
500 - 999	4	4	100,0	-	-	-	-	-	-	-	-	-
1000 und mehr	1	1	100,0	-	-	-	-	-	-	-	-	-
zusammen	3 602	3 285	91,2	-1,4	82 846	75 414	91,0	1,2	31,2	34,7	27,8	31,8

1) Im Berichtsmonat geöffnete sowie vorübergehend geschlossene Betriebe. 2) Ganz oder teilweise geöffnet. 3) Anteil am Insgesamt.
4) Zahl der in der Berichtsperiode belegten Gästezimmer / Zahl der Gästezimmer insgesamt x Kalendertage x 100. 5) Zahl der in der Berichtsperiode belegten Gästezimmer / Zahl der angebotenen Gästezimmer x geöffnete Tage x 100.

9. Betriebe der Hotellerie, Gästezimmer und Kapazitätsauslastung nach Betriebsarten und Gemeindegruppen (78 10 04)

Betriebsart - Gemeindegruppen	März 2004								Winterhalbjahr 2003/04			
	Betriebe				Gästezimmer				durchschnittliche Auslastung			
	insgesamt 1)	darunter			insgesamt 1)	darunter			aller 4)	der angebotenen 5)	aller 4)	der angebotenen 5)
		geöffnete Betriebe 2)				angebotene Gästezimmer						
		zu- sammen	Anteil 3)	Veränd. gegen- über Vor- jahres- monat		zu- sammen	Anteil 3)	Veränd. gegen- über Vor- jahres- monat				
	Anzahl	%		Anzahl	%							
	1	2	3	4	5	6	7	8	9	10	11	12
Hotels												
Mineral und Moorbäder	101	97	96,0	-3,0	3 948	3 727	94,4	-1,5	37,1	39,5	35,1	38,9
dar.: Orte mit Kurbetrieb	19	18	94,7	-	692	634	91,6	-2,2	29,1	32,1	25,6	28,4
Heilklimatische Kurorte	51	49	96,1	2,1	2 023	1 939	95,8	-1,1	27,8	29,6	37,8	40,6
Kneippkurorte	16	16	100,0	-5,9	704	699	99,3	-2,4	46,9	47,2	47,3	50,2
zusammen	168	162	96,4	-1,8	6 675	6 365	95,4	-1,5	35,3	37,4	37,2	40,7
Nordseeheilbäder	68	60	88,2	3,4	3 294	2 826	85,8	9,2	35,1	42,1	27,7	37,1
Küstenbadeort	20	18	90,0	-	725	587	81,0	6,9	22,6	27,9	18,9	24,4
sonstige Seebäder	2	2	100,0	100,0	-	-	-	-	-	-	-	-
zusammen	90	80	88,9	3,9	4 086	3 480	85,2	9,5	32,9	39,5	26,0	34,6
Luftkurorte	64	61	95,3	-3,2	1 745	1 556	89,2	-6,7	24,2	27,1	24,6	28,9
Erholungsorte	126	121	96,0	2,5	3 517	3 263	92,8	0,3	24,1	26,2	23,5	26,1
sonstige Gemeinden	767	742	96,7	0,5	28 308	27 169	96,0	2,2	41,0	42,9	35,9	38,0
Gemeindegruppen insgesamt	1 215	1 166	96,0	0,4	44 331	41 833	94,4	1,7	37,4	39,9	33,8	36,9
Hotels garnis												
Mineral und Moorbäder	84	78	92,9	-7,1	1 344	1 242	92,4	-10,8	24,0	26,4	21,8	25,4
dar.: Orte mit Kurbetrieb	13	11	84,6	-15,4	184	169	91,8	-0,6	34,8	37,9	30,2	33,0
Heilklimatische Kurorte	69	61	88,4	-6,2	752	595	79,1	-7,2	11,1	14,3	19,8	24,7
Kneippkurorte	12	10	83,3	-23,1	121	100	82,6	-13,8	29,9	36,1	25,2	30,1
zusammen	165	149	90,3	-8,0	2 217	1 937	87,4	-9,9	19,9	23,2	21,3	25,4
Nordseeheilbäder	246	177	72,0	4,7	3 740	2 690	71,9	6,2	16,0	23,8	13,3	22,5
Küstenbadeort	36	29	80,6	-9,4	597	469	78,6	-9,8	13,5	17,5	12,5	17,1
sonstige Seebäder	5	5	100,0	25,0	28	28	100,0	21,7	13,4	13,4	12,2	15,3
zusammen	287	211	73,5	2,9	4 365	3 187	73,0	3,6	15,6	22,8	13,2	21,5
Luftkurorte	30	22	73,3	-18,5	291	225	77,3	-12,5	10,2	13,2	10,5	14,6
Erholungsorte	55	51	92,7	-	828	745	90,0	-0,3	22,3	25,7	21,4	26,3
sonstige Gemeinden	365	342	93,7	-3,1	9 080	8 471	93,3	-0,1	36,5	39,3	29,3	32,0
Gemeindegruppen insgesamt	902	775	85,9	-2,9	16 781	14 565	86,8	-1,0	27,7	32,6	23,3	28,5
Gasthöfe												
Mineral und Moorbäder	34	32	94,1	-3,0	519	454	87,5	-	21,8	25,1	19,0	21,8
dar.: Orte mit Kurbetrieb	9	7	77,8	-30,0	140	102	72,9	-26,6	27,5	38,5	23,6	32,5
Heilklimatische Kurorte	27	25	92,6	-	353	319	90,4	-4,8	13,5	16,8	25,1	27,9
Kneippkurorte	13	13	100,0	-	139	138	99,3	-2,8	21,0	21,8	19,3	23,0
zusammen	74	70	94,6	-1,4	1 011	911	90,1	-2,1	18,8	21,9	21,2	24,2
Nordseeheilbäder	30	27	90,0	12,5	461	421	91,3	10,2	25,8	29,7	20,1	25,4
Küstenbadeort	32	28	87,5	-3,4	371	315	84,9	-2,5	15,9	19,6	12,3	17,5
sonstige Seebäder	2	2	100,0	-	-	-	-	-	-	-	-	-
zusammen	64	57	89,1	3,6	845	749	88,6	4,3	21,1	24,9	16,3	21,6
Luftkurorte	49	42	85,7	2,4	696	524	75,3	-6,9	12,4	16,6	12,9	16,1
Erholungsorte	127	118	92,9	-1,7	1 487	1 363	91,7	2,0	17,6	19,4	14,8	17,0
sonstige Gemeinden	645	608	94,3	-1,8	8 247	7 640	92,6	0,7	23,9	26,1	20,3	22,8
Gemeindegruppen insgesamt	959	895	93,3	-1,2	12 286	11 187	91,1	0,5	21,9	24,4	19,0	21,8
Pensionen												
Mineral und Moorbäder	119	106	89,1	-3,6	2 849	2 458	86,3	25,3	18,6	21,7	15,2	18,9
dar.: Orte mit Kurbetrieb	8	7	87,5	-12,5	799	661	82,7	279,9	2,5	3,0	3,1	3,8
Heilklimatische Kurorte	74	67	90,5	-6,9	1 199	984	82,1	-9,5	13,1	16,5	22,2	28,6
Kneippkurorte	20	18	90,0	-5,3	327	259	79,2	-8,8	21,5	27,2	24,5	29,1
zusammen	213	191	89,7	-5,0	4 375	3 701	84,6	11,1	17,3	20,7	17,8	22,3
Nordseeheilbäder	89	67	75,3	8,1	1 634	1 218	74,5	9,7	27,1	39,0	20,8	33,9
Küstenbadeort	6	4	66,7	-	118	89	75,4	20,3	9,2	12,3	8,8	12,8
sonstige Seebäder	3	3	100,0	-	30	30	100,0	-	9,0	9,0	6,1	7,6
zusammen	98	74	75,5	7,2	1 782	1 337	75,0	10,1	25,6	36,4	19,7	31,8
Luftkurorte	27	17	63,0	-19,0	420	234	55,7	-24,8	11,4	20,4	15,7	24,2
Erholungsorte	33	24	72,7	-14,3	539	424	78,7	-12,6	17,8	22,6	19,0	24,8
sonstige Gemeinden	155	143	92,3	-4,0	2 332	2 133	91,5	-2,7	23,8	26,8	20,9	24,0
Gemeindegruppen insgesamt	526	449	85,4	-4,1	9 448	7 829	82,9	3,9	20,3	25,0	18,9	24,4
Hotellerie zusammen												
Mineral und Moorbäder	338	313	92,6	-4,3	8 660	7 881	91,0	3,8	28,1	31,0	25,6	29,7
dar.: Orte mit Kurbetrieb	49	43	87,8	-12,2	1 815	1 566	86,3	38,5	17,8	20,8	16,0	18,6
Heilklimatische Kurorte	221	202	91,4	-3,8	4 327	3 837	88,7	-4,6	19,6	22,9	29,4	34,0
Kneippkurorte	61	57	93,4	-8,1	1 291	1 196	92,6	-4,9	36,1	39,1	36,6	40,9
zusammen	620	572	92,3	-4,5	14 278	12 914	90,4	0,3	26,3	29,4	27,8	32,1
Nordseeheilbäder	433	331	76,4	5,8	9 129	7 155	78,4	8,2	25,4	34,1	20,2	30,5
Küstenbadeort	94	79	84,0	-4,8	1 811	1 460	80,6	-0,4	17,4	21,9	14,8	20,0
sonstige Seebäder	12	12	100,0	20,0	138	138	100,0	29,0	21,2	21,2	14,1	18,2
zusammen	539	422	78,3	3,9	11 078	8 753	79,0	6,9	24,0	31,8	19,3	28,5
Luftkurorte	170	142	83,5	-6,6	3 152	2 539	80,6	-9,3	18,6	23,1	19,6	24,3
Erholungsorte	341	314	92,1	-0,9	6 371	5 795	91,0	-0,4	21,8	24,3	20,8	23,9
sonstige Gemeinden	1 932	1 835	95,0	-1,3	47 967	45 413	94,7	1,3	36,4	38,7	31,2	33,7
Gemeindegruppen insgesamt	3 602	3 285	91,2	-1,4	82 846	75 414	91,0	1,2	31,2	34,7	27,8	31,8

1) Im Berichtsmonat geöffnete sowie vorübergehend geschlossene Betriebe. 2) Ganz oder teilweise geöffnet. 3) Anteil am Insgesamt.
4) Zahl der in der Berichtsperiode belegten Gästezimmer / Zahl der Gästezimmer insgesamt x Kalendertage x 100. 5) Zahl der in der Berichtsperiode belegten Gästezimmer / Zahl der angebotenen Gästezimmer x geöffnete Tage x 100.